

ድን ።

ምዕራፍ ፩ ።

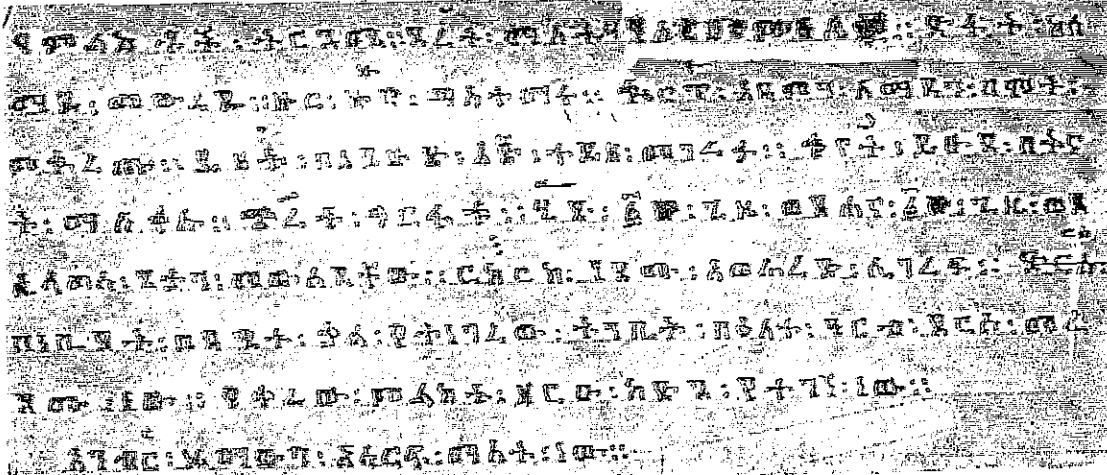
የድን ትምህርት ።

፩ኛ የድን ብሂል ።

ድን ማለት ረቂቅ ማለት ነው፤ ይኸውም ከጽሕፈቱ ረቂቅነት ከምልክቱ ብዛት የተነሣ የወጣለት ስም ሳይሆን አይቀርም የማለት ግምት አለ ። አንዳንዶችም ደግሞ ድን ማለት እስትጉቡእ ማለት እንደሆነ ይናገራሉ፤ ምክንያቱም የዓመቱ መዝሙራት ተውጣጥተው ተሰብስበው ይገኛሉና። ይኸ ስም በቅዱስ ያሬድ ጊዜ የወጣ አንድም በኋላ ጊዜ ይሁን ግልጥ ሆኖ አይታወቅም ራሱ ቅዱስ ያሬድ ግን «ዋይ ዜማ» ሲል የዜማውን ስልት አንድም ስም ብቻ ተናገረ እንጂ ስለ መጽሐፉ ስም ከቶ የገለጠው ነገር እንደሌለ የታወቀ ነው። የኋላ ሊቃውንት ግን «ንጽሕፍ መጽሐፈ ድን» እያሉ የመጽሐፉን ስም ድን በማለት ያመለክታሉ፤ ግብሩንም ይገልጣሉ። ይኸም አገላለጥ ቅሎ መቼ እንደተጀመረ ከቶ ግልጥ ሆኖ አይታወቅም፤ ነገር ግን ጸመ ድን ሲል በጾም ጊዜ የሚዘመር የጾም ማመስገኛ መሆኑ ከታወቀ ። ድንም ማለት ዝማሬ፤ መዝሙር፤ ምስጋና ማለት እንደሆነ ግምት ቢሰጠው ስሕተት ነው ሲባል አይቻልም ። እንዲያውም ዜማ ማለት ጨኸት ማለት ሳይሆን አይቀርም የማለት ግምት ይሰጣል፤ ስለዚህም ድን ማለት ሙሾ ፤ ዜማ ማለት እንደሆነ በሌላ በኩል ይነገራል ። የሆነው ሆኖ ይኸ መጽሐፍ የታላቁ የቅዱስ ያሬድ ከፍተኛ ድርሰቱ እንደሆነና የቤተ ክርስቲያንንም የዓመቱን መዝሙር አጠቃሎ የያዘ እንደሆነ የታወቀ ነው፤ ነገር ግን ሁሉም መቶ በመቶ የርሱ ነው ብሎ ለመቀበል በየድንው መቅድም ላይ የሚጸፈው በጠቅላላው ድንውን የቅዱስ ያሬድ ብቻ አድርጎ አያመለክትም፤ ምክንያቱም ግማሹ ከያሬድ ተያይዞ ዓረፍተ ዘመን ሳይገታው ሲወርድ ለብዙ ሊቃውንት ተዳርሷል፤ ከብዙ ሊቃውንትም ሲወርድ ሲቀረድ የመጣ ሲሆን ግማሹ ግን በኋላ ዘመን በተነሡት ሊቃውንት በአጼ ዘርዓ ያዕቆብ ጊዜ የተቀመረ እንደሆነ ያመለክታል ። እርሱም ሲገለጥ «እስመ ለዝንቱ መጽሐፍ መንፈቁ ተረክበ እመጸሕፍተ ካህናት ቀደምት ወመንፈቁ ተጽሕፈ በመዋዕለ ዘርዓ ያዕቆብ ንጉሥ» ይላል (መቅድመ ድንን ተመልከት) ። ምናልባት መንፈቁ የሚለው አልፎ አልፎ የገቡትን አዋልድ የተባሉትን ይሆን? የሚል ግምት ይሰጣል፤ ወይም በእርግጥ ግማሹ በኋላ ተጽፎ የገባ እንደሆነ ግልጥ ሆኖ አይታወቅም ። በቃል የሚነገረው ግን በመላ የዜማ ድርሰት የተባለው

ሁሉ፤ በተለይም ደን የተባለው መጽሐፍ የቅዱስ ያሬድ ድርሰት እንደሆነ የታወቀ ነው ። የምልክቱ ዓይነትም በርሱ ጊዜ ጅቱ ብቻ ነበሩ ይባላል ። ሌሎች ግን የተቀመሩት በቅዱስ ያሬድ ደቀ መዛሙርት በሐዊራ፤ በሳዊራ፤ በእስክንድራ፤ በፖእስክንድራ፤ በአቢድራ ነው ፤ የተቀሩትን ደግሞ የቀመሩ በአጼ ሠርጸ ደን ግል ጊዜ የነበሩ አዛዥ ጌራና አዛዥ ራጉኤል የተባሉ ። የተደባበ ማርያም ሊቃውንት እንደሆኑ ይተረካል፤ እነርሱም ምልክቱን በብዛት ሊያደርጉ የተገደዱበት ዋናው ምክንያት በግራኝ ወረራ ምክንያት ሊቃውንት አልቀው የዜማው ስልት ለመጥፋት ስለቀረበ ለደቀ መዛሙር እንዳያስቸግር በማለት ነው ።

ጥንታውያን የሆኑ አንድም በቅዱስ ያሬድ ጊዜ ነበሩ የሚባሉ የዜማ ምልክቶች ጅ ዓይነት የተባሉት እነዚህ ነበሩ፤ ይዘት፤ ደረት፤ ድፋት፤ ሂድ፤ ቁርጥ፤ ርክርክ፤ ቅናት፤ ጭረት፤ ናቸው ። ይኸውም ቍጥር እንደ አውሮፓውያን የኖታ ምልክት ጅ ብቻ መሆናቸው ነው ።



ነገር ግን ከዚህም ሌላ በኋላ ጊዜ «ድርሰና አንብር» የተባሉ ፪ ምልክቶች ተጨምረዋል ፤ ይኸም ሲደመር ፤ ይሆናል ፤ የ፲ሩ አውታረ በገና ምሳሌ ነው ። የኢትዮጵያ ሊቃውንት ግን ለዜማው ስልት በበለጠ ይሰጣል ብለው ከተጠቀሱት ምልክቶች ጋር ሌሎችም ብዙዎች ምልክቶች በየጊዜው ጨምረውባቸዋል ።

ሆኖም በዕዝልም በግዕዝም በዓራራይም ጊዜ ከዚህ በላይ ከተዘረዘሩት ጋር ሌሎችም እርስ በርሳቸው ቀለሞችን አዛምደው አንዱን ለአንዱ ምልክት አድርገው ወይም አንዱን ለአንዱ ሥረይ እያሉ ይሂዳሉ እንጅ በሕግ የታወቁት አሁንም ቢሆን እነዚህ ናቸው ፤ በየጊዜው የተጨመሩ አንድም የተሻሻሉ ምልክቶች በብዛት ይገኛሉ ።

የደንብም ዜማ ምንም ምልክት በየጊዜው ቢጨመርበት ከላይ እንደገለጥነው ግዕዝ፤ ዕዝል ፤ ዓራራይ ፤ ብቻ ነው እንጅ ከዚህ የወጣ ዜማ ከቶ የለውም ምሳሌውም እንደሚከተለው ይሆናል ።

ግዕዝ በአብ፤ ዕዝል፤ በወልድ፤ በዓራራይ በመንፈስ ቅዱስ፤ ይመሰላል፤ ትርጉሙ ወይም ምሳሌው ግዕዝ ማለት ርቱዕ ማለት ነው፤ አብን ርቱዕ ሎቱ ነአቡቶ ለማለት፤ ዕዝል ጽኑዕ ነው ወልድ ጽኑዕ መከራን ተቀብሎ አዳምን ለማዳኑ ምሳሌ፤ በዓራራይ ደግሞ ጥዑም ነው፤ ሀብተ መንፈስ ቅዱስን መቀበላችንን ለማጠየቅ ነው።

ግዕዝ በአብ፤ ዕዝል በወልድ፤ በዓራራይ በመንፈስ ቅዱስ ይመሰላል ምስ ቱም የዜማ ዓይነቶች በአንድ ላይ ሲገኙና በአብ በወልድ በመንፈስ ቅዱስ ሲመ ሰሉ ሥርዓተ ቅዳሴውን ልንመለከት እንችላለን፤ ማለት አሐዱ አብ ቅዱስ ብሎ በግዕዝ፤ አሐዱ ወልድ ቅዱስ ብሎ በዕዝል፤ አሐዱ ውእቱ መንፈስ ቅዱስ ብሎ በዓራራይ ጽፎ አመልክቶም ይገኛልና። እንዲሁም ከግዕዝ ዜማ ዓራራይና ዕዝል ሊወጡ ይችላሉ፤ ይኸውም ምሳሌ አለው፤ ምሳሌውም ወልድ ከአብ የመወለዱ፤ መንፈስ ቅዱስም የመሥረዱ ምሳሌ ነው።

የዜማ ትምህርት በግዕዝ፤ በዓራራይ፤ በዕዝል፤ ይወሰናል አልን እንጅ ፎቱም ዓይነት ባ፩ ጊዜ ፪ቱም እየራሳቸው በአንድ ቀለም የሚገቡበት ጊዜ አለ፤ ይኸውም የሚከተለው ነው።

፩ኛ/ በግዕዝ፤ በዓራራይ፤ በዕዝል፤

«ባሕረ ግርምተ፤ ገብረ ዓረፍተ፤ ወበውስቴታ አርአየ ፍኖተ፤ በእደ መል አኩ ዓቀቦሙ በገዳም ለሕዝቡ እርብዓ ዓመተ፤ ወሴሰዮሙ መና ኅብስተ፤ ኪነ ጥበቡ ዘአልቦ መስፈርተ» ይኸ ቀለሙ አንድ ሲሆን በግዕዝም፤ በዕዝልም፤ በዓራ ራይም፤ የሚዜም ነው፤ ይኸንም የመሰለ ብዙ ይገኛል።

፪ኛ/ በዕዝልና በግዕዝ የሆነ፤

«ኢትክል ተኩብቶ ሀገር፤ እንተ ተሐንፀት መልዕልተ ደብር፤ ይእቲኬ ስብ ከታት ዘሐዋርያት ኢትክል ተኩብቶ ሀገር» ይኸም ቀለሙ አንድ ሲሆን በዕዝ ልም በግዕዝም ሲባል ይታያል ይኸንም የመሰለ ብዙ ይገኛል።

፫ኛ/ ዓራራይና ዕዝል።

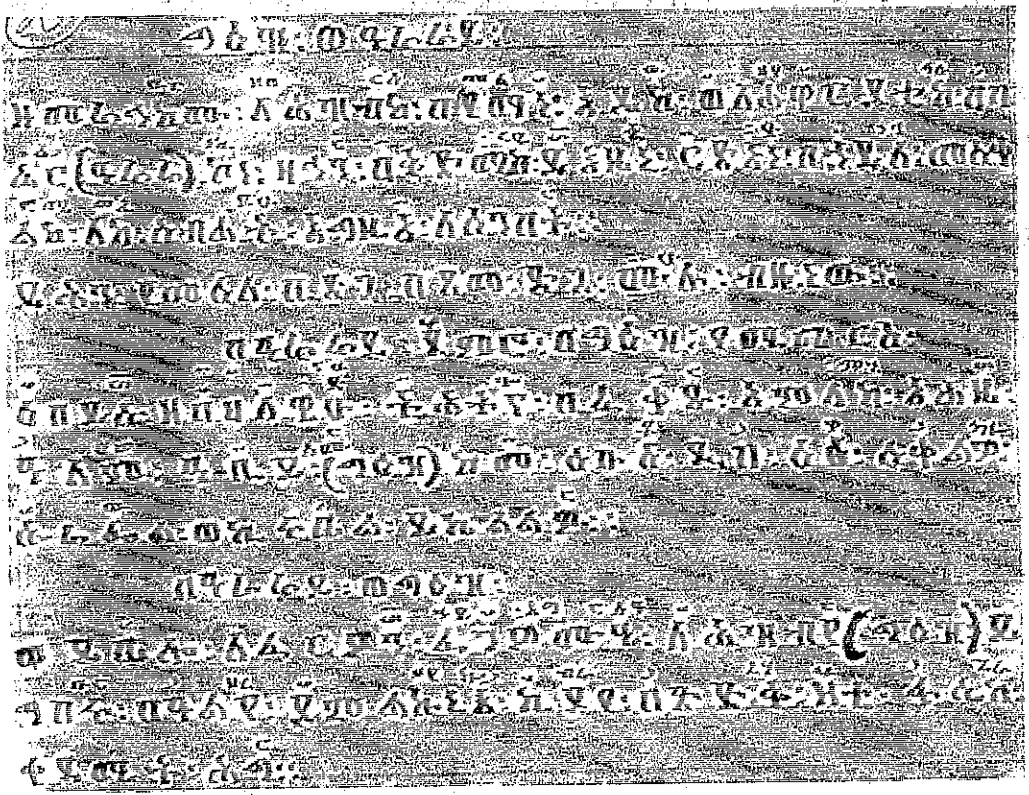
«ወአዘዘ ዱድያኖስ ንጉሥ አግበረ ሎቱ አሳዕነ ዘሐጊን ወአስተሰአንም ለቅ ዱስ ጊዮርጊስ ተመትረ ሥርወ ወተክዕወ ደሙ ለቅዱስ ጊዮርጊስ፤ ተመትረ ሥርወ ወተክዕወ ደሙ፤ ወሶበ ሰእነ ሠጊረ ደቡተ ሓረ ጸርሐ ጊዮርጊስ በዓቢይ ቃል ወይቤ እፎ አይሄሊ ከመ አምላኪየ ተሰቅለ ዱበ ዕፀ መስቀል» በዚህም መልክ ዓራራይና ዕዝል ሊባል ይችላል ቀለሙ ግን ይኸው ነው፤

፬ኛ/ ግዕዝና ዓራራይ በአንድ ላይ ሲገኙ፤

«ዘበዳዊት ተነቦየ ወበዮሐንህ (እስከዚህ ግዕዝ ነው) ጥምቀተ ኃርየ በቃና ዘገሊላ ማየ ወይነ ረሰየ መዓዛ ቃልከ ይትወከፍ ጸሎትየ» ይኸ ደግሞ ዓራራይ ነው።

፩ኛ / ግዕዝና ዕዝል በአንድ ላይ ሲገኙ ይኸ ዓይነት ነው ፤

ስምዐን እግዚአ (ግዕዝ) ጸሎትዎ ሃሌ ሉያ (ዕዝል) ወይብጻሕ ቅድሚካ (ግዕዝ) ገዳርዩ ሃሌ ሉያ ወኢትሚጥ ገጸከ እምኔየ (ዕዝል) በዕለተ ምንዳቤዩ አጽምእ እዝ ነከ (ግዕዝ) ጎቤዩ ሃሌ ሉያ (ዕዝል) አመ ዕለተ እጼውአከ ፍጡነ (ግዕዝ) ስም ዐረ ሃሌ ሉያ ለዓለም ወለዓለመ ዓለም (ዕዝል) ወአመ ስዱስ ነሥሎው (ግዕዝ) ኢዩ ሱስ ለጲጥሮስ ወለያዕቆብ ወለዮሐንስ ወአዕረረጎሙ ደብረ ነዋሃ (ዕዝል) እንተ ባሕቲቶሙ ወተወለጠ አርአያሁ በቅድሚያሁ ።



ይኸም ድርሰት ዓመት እስከ ዓመት ሊዘመር የሚቻለውን ልዩ ዓይነት ፣ የመዝሙር ስልት ፤ በክፍለ ዘመናት በንዑስ ዘመናት በመክፈል በዓላትን አጽዋማ ትን በመከተል የተዘጋጀ ነው ።

ደን የተባለው ድርሰት የመጀመሪያው የቅዱስ ያሬድ ድርሰት ከመሆኑም በላይ የግጥም መልክ ያለው የተመጠነ አንድም የተለካ አስካክ ያለው ድርሰት ስለሆነ እውነተኛ መዝሙር እንደሆነ ያስረዳል ።

እንኳን ደግሞን ቅኔውን ሳይቀር የደረሰው ቅዱስ ያሬድ ነው እየተባለ ይነገርለታል ፤ ይኸም የታመነ እውነት እንደሆነ ሊያረጋግጥለት የሚችለው የደን ውን ፤ የቃል ትምህርቱንም ሁሉ በጥንቃቄ የተመለከትን እንደሆነ ነው ፤ ለምሳሌ «ባሕረ ግርምተ ገብረ ዓረፍተ ፤ ወበውስቴታ አርአየ ፍኖተ ፤ በእደ መልአኩ ዓቀ

በሙ በገዳም ለሕዝቡ አርብዓ ዓመተ ወሴሰዮሙ መና ኅብስተ ኪነ ጥበቡ ዘአ ልቦ መሥረርተ» የሚል ሲሆን ከቃል ትምህርት ውስጥ ደግሞ በግጥም መልክ ሲገኝ «አጥመቀ ወተጠመቀ ለሊከ፤ ቃል ፈነወከ ነቢያ ልዑል ተሰመይከ» ይላል፤ ሌላውም ብዙው በዚህ መልክ ይሄዳል ። ከዚህ ሌላ ደግሞ ግማሹን በ፩ ቤት እድርን ፪ኛውን ፫ኛውን በሌላ ቤት ይፈጽማል፤ ግን የሚሔደው ግጥምነቱን ሳይ ለቅ ነው፤ ለምሳሌ «ሃሌ ሉያ ለአብ ሚካኤል ብሂል፤ ዕፁብ ነገር፤ ሃሌ ሉያ ለወልድ ገብርኤል ብሂል ወልደ እግዚአብሔር» እስከዚህ በአንድ ቤት ነው፤ «ሃሌ ሃሌ ሉያ ወለመንፈስ ቅዱስ ዓይኑ ዘርግብ፤ ክነሬሁ ዘአሳት፤ ወያሥተሰሪ ኃጢ አተ ሕዝብ» ሲል ደግሞ በሌላ ቤት ይፈጽማል ። (ዓርያም ዘሐሙስ)፤ ሌላውንም ሁሉ ጠንቅቀን ብንመለከት ፩ኛ/እንደሰድ ንባብ ሆኖ የቃሉ አሰካክ ግን የግጥም መልክ ያለው ሆኖ ይገኛል፤ ፪ኛው እንደአውሮፓውያን ግጥም አንድ ቤት መቶ በመካከሉ ሌላ ቤት ያገባና በኋላ ቆይቶ ያንኑ ቤት ይመታል፤ ይኸም የግጥም ዓይነት ነው፤ ፫ኛው ደግሞ ፪፪ ቤት እየመታ በተለያየ ቤት ይዘልቃል፤ ይኸንም ጠንቅቆ ቢከታተሉት ሁሉም ሊረዳው ይችላል ።

ይኸን ዜማ ቅዱስ ያሬድ ይድረሰው እንጅ እርሱ ለነማን እንዳስተማራ ቸው ወይም እንዳስተላለፈው ተከታዮቹስ እነማን እንደነበሩ ግልጥ ሆኖ አልታ ወቁም፤ በአንዳንድ ታሪክ ብቻ መንክራ፣ ሳዊራ፣ ሐዊራ፤ እስከንድራ፣ ፓእስክ ንድራ፤ አቢዳራ ተከተሉት ጸፉት አጠኑት ይባላል ። ገድሉ የሚለው ግን ስሜን ተራራ በስሙ በተሰየመው ገዳም ከዘጋበት ቦታ ድረስ ካህናተ ስሜን፤ እየሄዱ ይማሩ እንደነበረና ዜማው በመላ ኢትዮጵያ ደርሶ እንደነበረ ይነገራል ። (ገድ ሉን ተመመልከት) ።

በኋላ ግን በጉዲት ጥፋት ምክንያት ሊቃውንቱ ሁሉ አልቀው መጻሕፍ ቱም ተቆነጸጸለው ስለጠፉ በአጼ ዘርዓ ያዕቆብ ጊዜ እንደገና ለመሰብሰብና ለመ ወሰን በቃ ይላል ።

በሌላ በኩል ደግሞ የቅዱስ ያሬድ ተከታዮች ለቅኔውም ለድገውም ሐዊ ሬና መንክራ የተባሉ ወላኞች እንደነበሩ ይተረካል፤ የኢትዮጵያ ቤተ ክርስቲያን ትምህርቱም ሥነ ሥርዓቱም ዜማው ከነሥልቱ የተወሰነው በዚያን ጊዜ ነው ።

፪ኛ የድን አስተጋባእያን ።

የድንችን ዜማ እንደገና እስትጉቡእ ሆነ ማለት ተሰበሰበ፤ ነገር ግን ከያ ሬድ በኋላ በጉዲት ወይም ብዙ ዘመን ቆይቶ ይሁን ግልጥ ሆኖ ባልታወቀ ምክ ንያት ጠፍቶ ሲኖር የሰበሰቡትና መልክ የሰጡት የወሰኑትም በአባ ጊዮርጊስ ሰብ ሳቢነት በአጼ ዘርዓ ያዕቆብ ተጠባባቂነት ነው ይባላል ።

ስለዚህም ብዙዎች ሰዎች የዜማን ስልት ከአባ ጊዮርጊስ እንደተማሩ ድን ውም እንደ ገና መልክ እንዳገኘ ግልጥ ሆኖ ይነገራል፤ ይሁን እንጅ ይኸም

ቅምር በግራኝ ወረራ ምክንያት እንደገና የጠፋ የዜማውም ስልት እንደገና የተለወጠ ስለሆነ ሊቃውንቱ ሲጨነቁ በቤተ ልሔም ገዳም አባ ልሳነ ዕፍረት የተባለ መነኰሴ አብነት የሆነውና እንደገና ቀማሪ የሆነው ድጓውን ይዞ ስለተገኘ የፒኛው ጊዜ ቀማሪ ተብሏል ። ይኸውም በመጀመሪያ ጊዜ በአክሱም ቅዱስ ያሬድ ደርሶ ቀምሮ ያስተማረው በጉዲት ምክንያት ጠፋ ፤ ፪ኛም አባ ጊዮርጊስ ዘጋስጫ ሰበሰበው አስተጋባው የሚለው ነው ። ፫ኛው ጊዜ ግን አባ ልሳነ ዕፍረት አብነት ሆኖ ተገኝቷል ፤ ቤተ ልሔምም የድጓ የምስክር ቦታ ለመሆን የቻለችውም በዚህ መልክ ነው እርሱም ልሳነ ዕፍረት መራሂ ዘቤተ ልሔም የተባለው ነው ። የአሁኑ ዜማ ግን ከርሱ የተገኘ እርሱ ያስተማረው ነው ፤ እርሱም አባ ዘቃለ አብን አስተምሮ በእግሩ እንዲተካ አድርጓል ።

ከዚያ በኋላ ግን ያለማቋረጥ ተያይዞ እስከኛ ዘመን ደርሷል ፤ የዘር አወራረድም እንደሚከተለው ነው ።

አባ ዘቃለ አብም ቃለ ዓዋዲን አሠልጥኖ ተካ፤ እርሱም የደብረ ሊባኖስ መምህር አንድም እጨጌ የሆነው ነው ። የቤተ ልሔም አስተዳዳሪዎች ሁሉ እጨጌ ጌዎች እየተባሉ የድጓ ምስክር እንደነበሩ ታሪክ ይነግረናል ። ለምሳሌ እጨጌ በትረ ጊዮርጊስን ሌሎችንም እንዲሁ እንመልከት ፤ ቃለ ዓዋዲ እንደገና ሕንፃ ሃይማኖትንና ተጠምቆ መድኅንን አስተማረ ፤ ሕንፃ ሃይማኖትም ወልደ መለኮትን አስተማረ ፤ ወልደ መለኮትም ሠርፀ ማርያምን አስተማረ ። ሠርፀ ማርያም ደግሞ ክንፈ ሚካኤልን አስተማረ ። በዚህን ጊዜ የቆማው ፤ የተጉለቴው ፤ የአጫብሬው ፤ የወንጨሬው ዜማ የተለየ ሆኖ ሲቀር በቀር በኢትዮጵያ ውስጥ በብዙ ቦታዎች የድጓ ትምህርት ተዳረሰ ለምሳሌ ቤጌምድርን አልፎ በትግሬ በደብረ ገሪማ ፤ በወሎ ፤ በደብረ ነጉድጓድ (ሐይቅ) በደብረ እግዚአብሔር እንዲሁም በአትሮንስ ማርያም ፤ በተድባበ ማርያም እንዲሁም በመካነ ሥላሴ ፤ በሸዋ ደግሞ በደብረ ሊባኖስ በሌላም ቦታ ተዳረሰ ቤጌምድር ግን ዳር እስከዳር የዜማ አብነት የድጓ ትምህርት ምንጭ ሆነች ።

ከዚህ በኋላ ግን በሁሉም ዘንድ ተበተነና የድጓ ዜማ ለሁሉም ተዳረሰ ። ክንፈ ሚካኤል የተባለው ሊቅ ደግሞ ለገብረ እግዚአብሔር (ለመሪጌታ ደርሶ) አስተማረ ፤ ገብረ እግዚአብሔርም ለገብረ መድኅን (ለአለቃ መርሻ) አስተማረ ። ገብረ መድኅንም ለስብሐተ ማርያም (ለአለቃ አምሳሉ) አስተማረ ። ከልሳነ ዕፍረት እስከ አለቃ አምሳሉ ድረስ ያሉ የቤተ ልሔም የድጓ ምስክሮች ፤ ብቻ ናቸው ፤ እነዚህም በቤተ ልሔም የድጓ ምስክሮች ሆነው የኖሩት ናቸው ።

ከትምህርታችን ውስጥ የዜማው ምስክር የታወቀው ቤተ ልሔም ስለሆነ የመምህራኑን ስምና ተራ በመጠኑ ለማወቅ ቅደም ተከተሉንም ለመዘርዘር በቃን ።

የአቋቋሙ የቅኔው የመጽሐፉ የሌለው ትምህርት ግን ትምህርቱ እንዲሁ

በየቦታው አስተምሮ መፍቀድ ብቻ ስለሆነ የመምህራት ተራ ሊጠበቅ ታሪኩም ሊታወቅ አልተቻለም ።

አንዳንድ ጊዜ የእገሌ ደቀ መዝሙር ነኝ ሲል ወይም የኔ አባት እገሌ ናቸው ሲል ተያይዞ ተከታትሎ ሲሔድ ብቻ ይታወቃል፤ ይሁን እንጅ ደቀ መዝሙር ከ፩ እና ከ፪ት ከዚያም ከበለጠ ጉባኤ መግባቱ ስለማይቀር እነዚያን ሁሉ ሲያስጠራ አይችልም፤ የድጓው ትምህርት ግን የትም ይማር እንጅ ምስክሩ አንድ ስለሆነ፤ ለመቅራጠር ተቻለ፤ የምስክር ወረቀትም በትክክል የሚሰጥ በቤተ ልሔም ብቻ ነው ።

ምዕራፍ ፪ ።

ክፍለ ድን ።

የድን መጽሐፍ በጥራዙ ብቻ ሳይሆን በኃይለ ቃሉ ታላቅ እንደመሆኑ ለዝማሬ ይመች ዘንድ በውስጡ ብዙ ክፍልን ይዞ ይገኛል ። ስለዚህም በ፩ ታላላቅ ክፍል ይከፈላል፤ ይኸውም የ፬ቱ ወንጌላውያን ምሳሌ ነው ።

ክፍሎቹም ።

፩ኛ/ የሐንስ የተባለው ክፍል ነው ፤

የመጀመሪያው ክፍል የሐንስ ይባላል ፤ ምክንያቱም የሐንስ የብሉይና የሐዲስ መሸጋገሪያ አንድም የሐዲስ መጀመሪያ ነበርና የዚህ ምሳሌ ነው ።

አንድም የድጓው መጀመሪያ የሐንስ ተባለ ስለዚህም ድጓው ብፁዕ አንተ የሐንስ ብሎ ይጀመራል ።

በዜማውም ውስጥ የየሐንስን የሕይወት ታሪክ ይተርክና ወደ ሐዲስ ኪዳን ይሻገራል ። የየሐንስም ፍጹሚ ስምዕ በዚህ ዕለት ስለሆነ ዕለቱም ዘመኑም የድጓውም ክፍል የሐንስ ተብሏል ። በዜማው ከባድነት በቅጥሩ ብዛት ከሁሉም የሐንስ ይበልጣል ፤ በየሐንስ ክፍል የሚዘመሩት ፫፻፲፱፻፺ ሲሆኑ የእርሱም ክፍል የሚባለው ከመስከረም ፩-፰ ድረስ ነው ።

፪ኛ/ አስተምህሮ የተባለው ክፍል ነው ፤

አስተምህሮም ማለት የጌታን ትምህርት የሚገልጥ ነው ፤ ጌታም የአስተማሪውን ይተርካል፤ ይህንንም በመከተል ይዘመራል ። የአስተምህሮ ክፍል በ፩ ጊዜ የሚወሰን አይደለም በልዩ ልዩ ክፍለ ዘመናት ውስጥ ይገባል ፤ እየተመላለሰም ይዘመራል ። ይሁን እንጂ በአስተምህሮ ውስጥ የሚዘመረው ፫፻፲፱፻፺ ይሆናል ።

ጾመ ድን የተባለው ክፍል ።

ከዚህ ከአስተምህሮ የሚቋጠር ነው ይኸውም ክፍል የሚዘመረው በዓቢይ ጾም ጊዜ ብቻ ነው፤ ክፍሉም አንዳንዶች መምህራን ከአስተምህሮ ውስጥ ነው ይላሉ እነዚህም የድንውን ክፍል ፫ ብቻ የሚያደርጉ ናቸው፤ ይሁን እንጂ በግድ ራሱን የቻለ ክፍል መሆን እንዳለበት የታመነ ነው፤ የሆነው ሆኖ ራሱን የቻለ ክፍል ስላለው በገጽ ፹፭ ተመልከት ።

፫ኛ/ ፋሲካ የተባለው ክፍል ነው፤

እርሱም ከትንሣኤ እስከ አባ ገሪማ የሚዘመረው ነው ። በውስጡም የሚይዘው ፫ሺ፬፻፳፱ ነው ። ይኸውም ክፍል እንደገና በኦርቶዶክስ ይከፈላል ኦርቶዶክስ የሚባሉትም ፳፪ ናቸው ። የ፳፪ቱ ሥነ ፍጥረት ምሳሌ ነው ፤ ይኸውም በገጽ ፸፪ የሚገኘው ነው፤ ምስጋና ወይም ትምህርት ማለት ነው ።

፬ኛ/ የድንው ዝርዝር ቅጥርና የዘመኑ አከፋፈል ።

ተራ ቁ.	ዘዋወር	ብዛት	ተራ ቁ.	ዘአስተምህሮ	ብዛት	ተራ ቁ.	ዘፋሲካ	ብዛት	ተራ ቁ.	ማጠቃለያ ስሙ	ጠ. ድምር
1	ምስግክ	19	1	ምስግክ	15	1	ምስግክ	22	1	ምስግክት	56
2	ዋዜማ	176	2	ዋዜማ	227	2	ዋዜማ	157	2	ዋዜማዎች	560
3	በእምስት	51	3	በእምስት	43	3	በእምስት	56	3	በእምስት	150
4	እግዚአብሔር ነግሠ	43	4	እግዚአብሔር ነግሠ	24	4	እግዚአብሔር ነግሠ	52	4	እግዚአብሔር ነግሠ	119
5	ይትባረክ	62	5	ይትባረክ	46	5	ይትባረክ	58	5	ይትባረክ	166
6	ሠለስት	321	6	ሠለስት	320	6	ሠለስት	579	6	ሠለስት	1220
7	ሰላም	460	7	ሰላም	591	7	ሰላም	579	7	ሰላም	1630
8	መዝሙር	46	8	መዝሙር	53	8	መዝሙር	72	8	መዝሙር	171
9	አርባዕት	247	9	አርባዕት	216	9	አርባዕት	289	9	አርባዕት	752
10	ዕዝል	195	10	ዕዝል	176	10	ዕዝል	214	10	ዕዝል	585
11	ማኅሌት	82	11	ማኅሌት	59	11	ማኅሌት	54	11	ማኅሌት	195
12	ስብሐተ ነግሠ	39	12	ስብሐተ ነግሠ	58	12	ስብሐተ ነግሠ	88	12	ስብሐተ ነግሠ	185
13	ዘይእዜ	4	13	ዘይእዜ	15	13	ዘይእዜ	19	13	ዘይእዜ	38
14	ዘእምላ	17	14	ዘእምላ	17	14	ዘእምላ	14	14	ዘእምላ	48
15	ዘኖሁ		15	ዘኖሁ		15	ዘኖሁ		15	ዘኖሁ	

፩ኛ የድንው ዝርዝር ቁጥርና የዘመነ አክሱኒ ስርዓት

	12		4		—		16
16 ሠናይ አርያም	415	16 ሠናይ አርያም	252	16 ሠናይ አርያም		16 ሠናይ አርያም	667
17 እስመ ለዓለም	926	17 እስመ ለዓለም	909	17 እስመ ለዓለም	764	17 እስመ ለዓለም	2599
18 አቡን ህየንተ ቅኔዎች	458	18 አቡን ህየንተ ቅኔዎች	437	18 አቡን ህየንተ ቅኔዎች	447	18 አቡን ህየንተ ቅኔዎች	1342
19 ምዕዋድ	3	19 ምዕዋድ	5	19 ምዕዋድ		19 ምዕዋድ	3
20 ምዕዋድ	1	20 ምዕዋድ	5	20 ምዕዋድ	1	20 ምዕዋድ	7
		21 መወደስ	3	21 መወደስ	1	21 መወደስ	4
		22 ክብር ይአቲ	1			22 ክብር ይአቲ	1
		23 ዝማሬ	1			23 ዝማሬ	1
		24 ዕጣነ ሞገር	1			24 ዕጣነ ሞገር	1
		25 ምቅናይ	1			25 ምቅናይ	1
				22 ሚበዝጉ	1	26 ሚበዝጉ	1
				23 ብፁዕ		27 ብፁዕ	
				ዘይሌቡ	1	ዘይሌቡ	1
				ኩልክሙ	1	ኩልክሙ	1
						28	
ድምር	3577	ድምር	3474	ድምር	3469	ድምር	10.520

ዓመት እስከ ዓመት የሚዘመሩት እነዚህ ከዚህ በላይ የተዘረዘሩት ሲሆኑ ከነዚህም ውስጥ ብዙዎቹ ተራ የማይደርሳቸው በአንዳንድ አጋጣሚ ብቻ ተፈልገው ይባላሉ እንጂ በተወሰኑ በዓላት የሚዘመሩት የተወሰኑ በመሆናቸው የዓመት በዓላት ፤ የዓመት መዝሙር ፤ የዓመት አቡንና እስመ ለዓለም ተብለው ተለቅመው የወጡ የታወቁ ናቸው ።

እነዚህም ጅቱ ጸዋት ዘማዎች በሚለው መጽሐፍ ታትመው ይገኛሉ ፤ ይሁን እንጂ አንዳንድ ድን በጉንጨ የሚባሉት ከታወቁት መዝሙሮች ሌላ ከባሕሩ ድን ገብቶ የሞገ ስልታዎቻቸውንም እስመ ለዓለም አቡን መዝሙር ፈልፍሎ ወይም አንዱን ወይ አንዱን በመለወጥ ያቀረበ እንደሆነ ነው ።

፪ኛ የድን ትምህርት በዘመናት ።

ማንኛውም ትምህርት በኢትዮጵያ እየተሻሻለ እየተለዋወጠ አዲስም ነገር እየገባበት ሲሄድ ድንው ከዘመን ወደ ዘመን ሲሸጋገር ምንም ያሳየው ለውጥ የለም ፤ ለምሳሌ የቅኔ ለውጥ የቅኔ ስልት ያው ጥንታዊ ይሁን እንጂ ሊቃውንቱ በተቀኙ ቁጥር ሁልጊዜ አዲስ ቅኔ መሆን ስላለበት አዳዲስ ቅኔ ይቀኙ ነበር ።

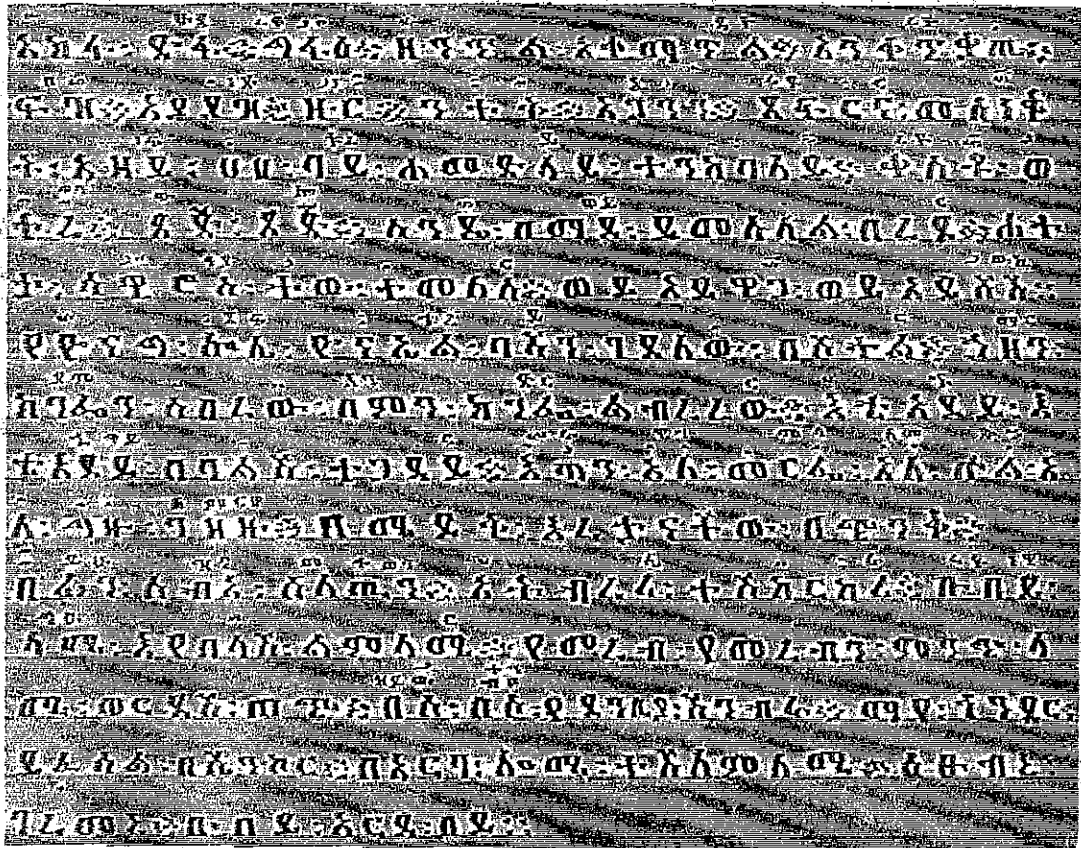
ስለዚህም መልካም እንደተባለ እንደተደነቀ ይኖራል፤ ይህም ሳይሆን እንደ ቀዳሴው ዘመናዊ ጥንታዊ እንደ ስለልኩላና ደብረ ዓባይ የተደረገ መሻሻል የለም፤ ይኸን ሲመለከቱት የዜማ ትምህርት ባለበት ተቋርጦ የቀረ ጥበብ እንደሆነ ሳያ ስገምት አልቀረም።

የቆሚው የአሜብሬው የተገለጸው ሌላም ይኸን የመሳሰለው ልዩነት ቢኖረውም ቅሉ ከቤተልሔሙ የበለጠ የአረጅ እንጅ የተሻለ ነገር የለውም። በዚያ ወቅት ላይ ከቆሚው በስተቀር ሌላውን ባለጣወቅ በሚዜምበት ጊዜ እንደያዙት ቀረ ይባላል እንጅ ለጥንታዊነቱ ከቶ አስረጅ የለውም። እንዲያውም አሁን ሁሉም የያዘውን እየተወ ወደ ቤተልሔም ሰጋዝ ይገኛል።

የአቋቋም ትምህርት ከጊዜ ወደ ጊዜ እየተሻሻለ በአርባ አራቱ የጉንደር አድባራት ልክ ጃቫ ይትበሃል አንድም የአቋቋም ስልት ለመገኘት ቻለ። ከዚያ ወቅት ውስጥ በቅርቡ ጊዜ የተከሌ አቋቋም ሲወጣ እየተፈለሰፈ እየታደሰ እንደ ሚሂድ ያስረዳል፤ ድን ግን በዚያው ባለሕበት ሳይባል አልቀረም።

ይሁን እንጅ እንደ መሪነታው ተራቃቂነት በዲስኩር ወይም በግሥ መልክ አዲስ ዜማ አዲስ ድርሰት ድርሰ መስጠት ይችላል።

በዚህም መልክ በድንገት መካከል አንዳንድ ዲቃላ (ዓጥልድ) እንዳለ ይነገራል።



ይኸም ሆኖ ዲቃላው የትኛው እንደሆነ፤ ወይም መቼ እንዴት እንደገባ አልታወቀም ። ከዚህም ጋር የአንደኛው አስተያየት ለ፪ኛው እንግዳ ሳይሆንበት አልቀረም፤ ባንዳንድ በኩል ደግሞ ምልክቱም ከቀን ወደ ቀን አዲስ እየገባበት እየተጨመረበት እየተሻሻለ እንደሄደ እናገኘዋለን፤ ለምሳሌ አጥሩን ዘለሽ ግቢ ።

የጎንደር አያሱ
ወርቅ ይዟል በራሱ
አይሸሽ አይዋጋ - - - -

ይኸን የመሰለ ብዙ በጎንደር መንግሥት ጊዜ እየገባ እንደ አብነት የሆነ ምልክት እናገኛለን ። ይኸም አዲስ ገብ ነገር አብሮ በቀል መስሎ እንደሌሎች ምልክቶች ሆኖ ይገኛል፤ በዓዋልድም መልክ የገባው የዳንኤል ድን የተባለው በፋርጣና በጋይንት ደጋ ለደጋ የሚገኙት ሊቃውንት የጨመሩት ብዙ አዋልድ ያለው ነው እየተባለ ይነገራል ።

የምስክሩ ድን ሳይቀር በቤተ ልሔም በ፫ ይከፈላል፤ ይኸውም ፩ኛው የዳንኤል ፣ ፪ኛ/ ጌታዩ እንግዳ አየሁ ፣ ፫ኛ/ ብርሃነ ዓለም የሚባል ነው፤ ልዩነቱ ሲጠየቅ በዚህ በዓዋልድ ብዛትና ማነስ በምልክቱ ልዩነት እንደሆነ እንረዳለን ። ከዚህም በቀር ሰንበት አምኜ የሚባል ከድጓው የተውጣጣ እስትጉቡእ አለ፤ እርሱም የመሻሻል ምልክት እንደነበር ያመለክታል ። ስሙ እንደሚያመለክተው ሁሉ በፍና ተሳልቆ የወጣለትና ሊቃውንቱ የማይስማሙበት ቁንጽል ነገር እንደሆነ የሚገመት ነው። ከዚህም ጋር ማን አንደ አስተጋባው መቼ እንደተሰበሰበ በአዋጅ ባለ መታወቂ ተቀባይነትን ሳያገኝ ይኖራል፤ ሆኖም የጎንደር አቋቋም ተማሪ በመጠኑ አጥንቶ ለመውጣት ተፈላጊ የሆኑትን የዓመት ቀለሞችን ስለያዘለት ያወጣው ሳይሆን አይቀርም፤ የተወሰነውም በጎንደር መንግሥት ነው የሚሉ አሉ። ምክንያቱም የዓመት መዝሙሮችን እስመ ለዓለሞችን አቡኖችን ሰብስቦ ስለያዘ ነው፤ አንዳንዶች ደግሞ የተሰበሰበው ወይም የተወሰነው በሸዋ ነው የሚሉ አሉ፤ ምክንያቱም በብዛትም የሚጠቀሙበት እነርሱ ናቸውና፤ ከነስሙም ሰንበት አምኜ ሳይሆን ትንሹ ድን ይሉታል፤ ይኸንም ብቻ ያጠናሉ ይላሉ ። ይሁን እንጂ ሊሻሻል ከተፈለገ የሚያስቸግር አለመኖሩ አንዳንድ መምህራን ድርሰት ድርሰው ምልክት አመልክተው እንደቀኔ ለተልቅ ሰው ሰጥተው ዋጋ አግኝተውበት ይኖራሉ፤ በመጠኑም ከዚህ የሚከተለውን እንመልከት ።



(መሪ ጌታ ጥበቡ መንግሥቱ) ። በዚህ መልክ ዘመናዊ ድርሰት ሊደርስ በዚህ ህም መልክ ምልክት ሊያመለክት ይችላል ።

ምዕራፍ ፫ ።

ጸመ ድን ።

ጸመ ድን ከድንው ፩ኛ ክፍል የሆነ ለጸም ጊዜ አገልግሎት የተቀመረ ነው፤ መጀመሪያ በድንው ክፍል በአስተምህሮ ውስጥ ይገኝ ነበር ፤ ነገር ግን በአጼ ዘርዓ ያዕቆብ ጊዜ በደብረ ነጉድንድና በደብረ እግዚአብሔር የነበሩ ሊቃውንት አባ ጊዮርጊስን ይዘው ከዚህ ክፍል አውጣጥተው ራሱን የቻለ ክፍል እንዳደረጉት ይነገርላቸዋል ። አንዳንድ ሊቃውንት ደግሞ ዘመናትን በመክፈል ድንውን የደረሰ ቅዱስ ያሬድ ስለሆነ ጸመ ድንውንም ራሱን የቻለ ክፍል አድርጎ በዚያን ጊዜ ደረሰው የሚሉ አሉ ።

የጸመ ድንውም ዝርዝር ሁናቴ እንደሚከተለው ነው ።

ጸመ ድን ።

በመኃትው ከዋዜማው በፊት ዘወረደ ብሎ ይጀምራል ፤ ራሱ ዘወረደም መኃትው ነው ፤ መኃትውም ማለት ከዋዜማ በፊት የሚባል አንድም የዋዜማ መግቢያ ማለት ነው ።

«ቀጥሎም ኩኑ እንከ» በሚለው ዋዜማ ይጀምራል ፤ ከዚያም ቀጥሎ በአምስት ይባላል ። እንዲሁም እግዚአብሔር ነግሠ ይትባረክ ሠለስት ሰላም ይባላሉ ፤ እነዚህ ሁሉ በ፩ ዋዜማ የሚባሉ ናቸው ፤ ድምራቸውም ፰ ይሆናሉ ።

፩ኛ መዝሙር ዘሰንበት ።

በአንድ እሑድ የሚባለው ጸመ ድን ፳፩ ዓይነት ነው ፤ እርሱውም የሚከተለው ነው ።

- | | |
|--------------------|------------------|
| ፩— ተቀነዩ | ፰— ማኅሌት |
| ፪— ዘአምላኪያ | ፱— ዘይእዜ |
| ፫— በአምስት | ፲— ስብሐተ ነግሠ |
| ፬— አርባዕት | ፲፩— አራት እስመ ለዓለም |
| ፭— በአምስት ፪ | ፲፪— አንድ አቡን |
| ፮— አንድ እግዚአብሔር ነግሠ | ፲፫— ሠለስት |
| ፯— ዕዝል | ፲፬— ሰላም |

፪ኛ በዘወረደ የሚዘመረው ።

በ፩ ሳምንት ውስጥ ከሰኞ እስከ ቅዳሜ የሚባለው ጾመ ድን የሚከተለው ነው። በዘወረደ ሰኞ በነግሠ ዕዝል፣ ማኅሌት፣ ስብሐተ ነግሠ፣ እስመ ለዓለም፣ ቅንዋት፣ አቡን፣ የአስርቀት አርያም (ትርፍ አርያም)፣ አቡን፣ አርባዕት፣ ሰላም ሲሆን ድምራቸው ፲ ይሆናሉ። በሠለስት ሰዓት ደግሞ አርያም፣ አቡን፣ አርባዕት ቅንዋት፣ ሠለስት፣ ሰላም ይባላሉ፤ ድምራቸው ፯ ይሆናሉ።

በሰድስት ሰዓትም አርያም፣ አቡን፣ ዘአምላኪያ፣ ቅንዋት፣ ሠለስት፣ ሰላም ይሆናሉ፤ ድምራቸው ፮ ናቸው። በ፱ ሰዓትም አርያም፣ አቡን፣ አርባዕት፣ ቅንዋት ሠለስት፣ ሰላም ይሆናሉ፤ ድምራቸውም ፯ ይሆናሉ።

በሠርክ ደግሞ ዋዜማ፣ በአምስት ፪ ጊዜ፣ አንድ አርባዕት፣ ሠለስት፣ ሰላም ይሆናሉ፤ ጠቅላላው የውሎው ዜማ ፲፰ ይሆናል። የዋዜማው ስድስት ሲሆን፤ በአንድ ቀን ብቻ ከነግሠ እስከ ሠርክ የሚዘመረው ጾመ ድን ፴፬ ይሆናል። ይኸም ሲደመር የሚከተለውን ልክ ይሰጠናል።

የሰኞ ፴፬	የማክሰኞ ፴፬
የረቡዕ ፴፬	የሐሙስ ፴፬
የዓርብ ፴፬	የቅዳሜ ግን ለየት ያለ ሆኖ በነግሠ

ዕዝል ይጀምርና ማኅሌት፣ ስብሐተ ነግሠ፣ እስመ ለዓለም ፪ ጊዜ፣ አቡን፣ ሠለስት፣ ሰላም ይደርሳል፤ ድምሩም ፰ ይሆናል።

በሠርክ ዋዜማ፣ በአምስት ፪ ጊዜ፣ አግዚአብሔር ነግሠ፣ ይትባረክ፣ ሠለስት፣ ሰላም ፯ ይሆናል። የቅዳሜ ደግሞ ከነግሠ እስከ ሠርክ የሚዘመረው በጠቅላላ ፲፮ ነው።

በዚህ አኳኋን በዘወረደ ቅዳሜ እስከ ቅዳሜ ሥዑር ያሉት የጾመ ድን ስምና ሥራ ፩/ ዋዜማ፣ ፪/ በአምስት፣ ፫/ አግዚአብሔር ነግሠ፣ ፬/ ይትባረክ፣ ፭/ ሠለስት፣ ፮/ ሰላም፣ ፯/ መዝሙር፣ ፰/ ዘአምላኪያ፣ ፱/ አርባዕት፣ ፲/ መወደስ፣ ፲፩ ዕዝል፣ ፲፪/ ዘይእዜ፣ ፲፫/ ማኅሌት፣ ፲፬/ ስብሐተ ነግሠ፣ ፲፭/ እስመ ለዓለም፣ ፲፮ አቡን፣ ፲፯/ አርያም፣ ፲፰/ ቅንዋት፣ ፲፱/ ክብር ይአቲ፣ ፳/ ዝማራ፣ ፳፩/ ዕጣነ ሞገር ከዚህ በኋላ ግን የተለዩ ናቸው፤ እነርሱም የሆጣዕና፣ ምዕዋድ፣ የሰሙን ሕማማት አቡን፣ እለ — ስምዕንኬ — እለ — ሐዋርያቲሁ ከበበ ዘየሐፅብ፣ እለ — ንዜኑ — እለ ወጸቢሐ ዘቀዳም ሥዑር ከዕዝል እስከ ዕጣነ ሞገር የሚባለውን ሁሉ ጠንቅቆ ቢቈጥሩ ገቢዓክ በል የሚለውንም ደምሮ ቢቈጥሩ ፩ሺህ፩፻፸፪ ይሆናል።

ትርፍ ከቅጥር ያልገባ ግን በጾመ ድንው ተተክቶ የሚገባ ይህ የሚከተለው ነው።

የሐዋርያት ፯፣ የመጋቢት መስቀል ፯፣ የግ ሐራ በማይ ፲፮፣ የቴዎድሮስ ፰ የመጋቢት ማርያም ፰፣ የትሱብእት ፳፩ ድምራቸው ፷፰ የሚሆኑ የሚዘመሩ አሉ።

ትርፍ በምስባክ ፈንታ እየገባ ህየንተ ጸልዩ፣ ህየንተ አሌዕለክ የሚባሉ አሉ፤ ነገር ግን አርገው ፍጋት፣ መኑ ውጎቱ ዝንቱ፣ እግዚአብሔር አምላክ ኃያላን፣ ክርስቶስ አምላክን፣ ንሱብሐ፣ ኪርያላይሶን፣ ለአምላክ ይደሉ፣ ለመስቀልክ ንሰግድ፣ ወወደዩ፣ ግፍያሙ፣ አምንስቲቲ፣ ንሱብሐ፣ አመ ተንሥአ፣ እመስ ቀሉ ክርስቶስ፣ ይትነግእ፣ ተዐውቀ፣ ወዝሹሉ አልቦሙ ጉልቀ የግብረ ሕማማት ሥራ ናቸው፤ ጸመ ድጓው ይጽፋቸዋል እንጂ በወንበር አያስተምሯቸውም፤ ምክንያቱም የግብረ ሕማማት ሥራ ስለሆኑ ነው።

በዓቢይ ጸም ያሉ ዕለታት ፶፭ ናቸው። የዘወረደ እሑድና ቅዳሜ ሲጨመሩ ግን ፶፯ ይሆናሉ ምክንያቱም የዘወረደ ቅዳሜ ዋዜማ ያለው ነው፤ እሑድም ምቅናይ ይጀምራልና። በየአንዳንድ ቀን የሚደረሰው ዜማ ከዚህ እንደሚከተለው ነው፤ ዕዝል፣ ማገሌት፣ ስብሐተ ነግሠ፣ እስመ ለዓለም፣ ቅንዎት፣ አርያም፣ አቡን፣ አርባዕት፣ ሠለስት፣ ሰላም፣ ዘአምላኪያ፣ ዘይእዜ፣ መዝሙር፣ መወደስ፣ ዋዜማ፣ በአምስት፣ እግዚአብሔር ነግሠ፣ ይትባረክ፣ ምህላው በሙሉ፣ ክብር ይእቲ፣ ዝማሬ፣ ዕጣነ ሞገር ናቸው። የነዚህን ሁሉ ቍጥር ከዚህ በሚከተለው ሠንጠረዥ ተመልከት።

ሳምንቶች ።

ዘወረደ	ቅድስት	ምክራብ	መፃገዕ	ደ. ዘይት	ገ. ጌር	ኒቆ	ሆሣዕና
ቅዳሜ	፳	፲፭	፲፭	፲፮	፲፭	፲፭	፲፮
እሑድ	፳፩	፳፩	፳፩	፳፪	፳፪	፳፬	፳፮
ሰኞ	፴፬	፴፪	፴፪	፴፪	፴፪	፴፪	፬
ማክሰኞ	፴፭	፴፫	፴፫	፴፫	፴፫	፴፫	፬
ረቡዕ	፴፮	፴፫	፴፫	፴፫	፴፫	፵፯	፴፬
ሐሙስ	፴፯	፴፫	፴፫	፴፫	፴፫	፴፫	፮
ዓርብ	፴፰	፴፫	፴፫	፴፫	፴፫	፴፫	፳፬

የቅዳሜ ሥዑር ለብቻው ፲፫ ይሆናል፤ ነገር ግን ሁሉንም በመላ ሲደምሩት ፩፻፩ ይሆናል። ጸመ ድጓው ከዚህ ሌላ ትርፍ ብዙ ይጽፋል፤ በአገልግሎት የሚባሉት በቍጥር የሚገቡት ግን እነዚህ ብቻ ናቸው።

፫ኛ የጸመ ድጓ ዝርዝር ቍጥር ።

- ፩— አርያም ፩፻፲፪
- ፪— አርባዕት ፩፻፲፯
- ፫— ሠለስት ፪፻፪

፩— ሰላም	፪፻፯
፪— ዋዜማ የጸሎት	፳፱
፫— በአምስት	፩፻፲፬
፬— ይትባረክ	፳
፭— እግዚአብሔር ነግሠ	፲፮
፮— መዝሙር	፳
፲— ዘአምላኪያ	፵፫
፲፩— መወደስ	፪
፲፪— እስመ ለዓለም	፲፱
፲፫— ቅንዋት	፩፻፷፩
፲፬— አቡን	፩፻፷፭
፲፭— ዕዝል	፶፪
፲፮— ዘይእዜ	፲፩
፲፯— ማኅሌት	፶
፲፰— ስብሐተ ነግሠ	፶፱
፲፱— ክብር ይእቲ	
፳— ዝማራ	

፳፩— ዕጣነ ሞገር በድምሩ ፲ ይሆናል ፤ የምዕዋድ አቡን ፮ ፣ የሰሙን ሕማማት አቡን ፩ ፣ የስቅለት መዝሙር ፮ ፣ የወንጌል መርገፍ እለ ወጸቢሐ ፲፮ ፣ በዕ ዝል ፈንታ የገባ ህየንተ ዕዝል ፮ ፣ በገብር ጌር የገባ ህየንተ አቡን ፳ በኒቆዲሞስ አቡን ሆኖ የገባ ዋዜማ ቤት ፮ ፣ በዘአምላኪያ ቦታ የገባ አርባዕት ፮ ነው ፤ በሠለ ስት ቦታ የገባ ነግሥ ፩ ነው ፤ በጾም ውስጥ ያሉ የግዕዝ ዋዜማዎች ብቻ ፮ ናቸው ።

ስብሐተ ነግሡ ፣ ዋዜማው ፣ ዘአምላኪያው ፣ ማኅሌቱ ፣ ሠለስቱ እየተመላ ለሱ ይባላሉ እንጂ በዝርዝር ቊጥር ይህን ያህል አይገኝም ።

የምህላ ምስባክ ፫ ፣ መዝሙሩ ፫ ፣ ሰላሙ ፫ ፣ በጾም ውስጥ ፫ት ቀን ምህላ አለ ፤ በሆሣዕና ይባሉን ፤ መኑ ውእቱን ፤ የስቅለት ለመስቀልክ ፣ አምንስቲቲ ግፍዖሙ ፣ ክርስቶስ አምላክነ ፣ ንሴብሐ ፤ የቀዳም ሥዑር አመ ተንሥኦ ፣ እመስ ቀሉ ክርስቶስ ፣ ይትነሣእ ፣ ተዐውቀ እነዚህ ሁሉ አይቆጠሩም ፤ ምክንያቱም የግ ብረ ሕማማት ሥራ ስለሆኑ ነው ።

ምዕራፍ ፩ ።
የድን ይትባሃል ።

ይትባሃል ማለት በዚህን ጊዜ ይኸ ይባላል ፤ እንደ ማለት ነው ፣ ግን ሥነ ሥር ዓትም ማለት ይሆናል ፣ ለምሳሌ የቤተ ክርስቲያን ይትባሃል ስንል የቤተ ክርስቲ

ያን ሥነ ሥርዓት አንድም በዚያን ጊዜ ይኸ ይባል ብላ የወሰነችው ሕግ እንደ ሆነ ይታወቃል ።

በጠቅላላው የቤተ ክርስቲያን አገልግሎት ድንጋጌ ተከትሎ ስለሚሄድ የድንጋጌ ይትበሃል ጠንቅቀን ማወቅና መከተል ያስፈልገናል፤ እርሱም እንዲህ ሲል ይጀምራል ወግ ወሥርዓት እምዮሐንስ እስከ የሐንስ፤ ወእምዮሐንስ እስከ ዘካር ያስ፤ የሐንስ ይትበሃል ።

እምዮሐንስ እስከ ዘካርያስ ፯ቱ ዕለታት የሐንስ ይባላል ። በ፳ መስከረም ዘካርያስ ይትበሃል ። እምሳኔታ ዘካርያስ እስከ ሕንፃታ ፍሬ ይትበሃል ። አመ አሠሩ ወ፯ሱ ሕንፃት ይትበሃል ።

ከ፲፯ እስከ [ጸዓተ ክረምት መስቀል ይትበሃል

ከ፳፯ እስከ አባ የሐኒ ጽጌ ይትበሃል

እምሳኔታ አባ የሐኒ እስከ ስብከት አስተምህሮ ርኑቀ መዓት መሐሪ ይትበሃል ።

ስብከት፤ ለእመ ኮነ ኤልያስ በሠሉስ አመ ፲ ወ፫ ግበር፤ በረቡዕ ለእመ ኮነ

አመ ፲ ወሰኑዩ ግበር፤ በሐሙስ ለእመ ኮነ አመ ፲ ወአሚሩ ግበር ፤

በዓርብ ለእመ ኮነ አመ ፲ሩ ግበር ።

በቀዳሚት ለእመ ኮነ አመ ተሱፀ ግበር ።

በእሑድ ለእመ ኮነ አመ ሰሙኑ ግበር ።

በሰኑይ ለእመ ኮነ አመ ሰቡፀ ግበር ።

ከስብከት እስከ ብርሃን ያለው ክፍለ ጊዜ ሁሉ በአንድ ስም ስብከት ይባላል ።

ከብርሃን እስከ ኖላዊ ያለውም እንዲሁ ብርሃን ይባላል ። ከኖላዊ እስከ ታኅ

ሣሥ ፳፯ ያለው ጊዜ ኖላዊ ይባላል ። ፳፯ኛው ቀን ግን ተለይቶ መርዓዊ ይባላል ።

፳፰ኛው ቀን ደግሞ ጌና ወመርዓዊ ይባላል ። በዓለ መርዓዊን ከልደት አስቀድሞ

ማድረግ ተገቢ ነው። ይኸውም ፬ ቀን ነው፤ በ፳፱ኛው ቀን ግን ልደትን ማድረግ

ተገቢ ነው። በአንድ ሳምንት ውስጥ ግን ልደት ይባላል ። ወበካልእ ሰንበት ዘው

እቱ ናዝሬት ወሕዕነት ይትበሃል ። እምነሃድ እስከ ቀበላ ጾም ተወልዶ ። አንሶ

ሰው ። አስተርአዩ ይባላል ። ከጥምቀት በኋላ ከእሑድ እስከ መርዓዊ ያለው ጊዜ

ጥምቀት ከብካብ አዊኖተ ወይን ይባላል ። እንደ ሰንበትም ይቆጠራል ።

ከቅበላ እስከ ሆሣዕና ያለው ጊዜ ደግሞ ጾም ይባላል ። ከሆሣዕና እስከ ፋሲካ

ሐመ ይባላል ።

በዓርብ ተሰቅለ ሞተ ይባላል ። ከፋሲካ እስከ ዕርገት ፋሲካ፤ ትንሣኤ ይባላል ። ሰንበት ነውና ። የፋሲካ ማግስት ሰኞ ጸአተ ሲኦል ማዕደት ይባላል ። ማክ

ሰኞ ደግሞ ቶማስ ይባላል ። ረቡዕ አልዓዘር ። ሐሙስ አዳም ። ዓርብ ቤተ ክርስቲያን ። ቀዳሚት አንስት ይባላል ። ከዕርገት እስከ አባ ገሪማ ዕርገት ይባላል ። ከአባ ገሪማ እስከ በዓተ ክረምት አስተምህሮ ይባላል ። አስተምህሮ በየቦታው ይገባል ። ያልነው ስለዚህ ነው ።

ከሰዓት ክረምት እስከ ቁርቆስ ዘርእ ፤ ደመና ፤ ጊሜ ፤ ክረምት ይባላል ።
ከቁርቆስ እስከ ማኅበር ሙብረቅ ፤ ባሕር አፍላግ ፤ ጠል ፤ ነጉድጓድ ይባላል ።
ከማኅበር እስከ አብርሃም ደስያት ፤ ዕግላ ቋግት ፤ ዓይነ ከሉ ይባላል ።
ከአብርሃም እስከ ዮሐንስ ፤ ጎጋ ጽባሕ ፤ ነግህ ፤ መዓልት ፤ ብርሃን ይባላል ።
በሌታ ማን ምጽአት ይባላል ።

ምዕራፍ ፩ ።
ክፍለ ዘመናት ።
፩ኛ ክረምት ።

የቤተ ክርስቲያናትን ይትባሃል ለዘመናት ክፍል ስለሠራ ድጓውም ያንኑ ተከ
ትሉ በ፩ ክፍል ክፍሉ እንደሚከተለው ያመለክታል ፤ ዓመቱ በመላ ዓውደ ዓመት
ይባላል ፤ ዓውደ ዓመትም ፫፻፷፮/፫፻፷፯ ይሆናል ።

በዘመነ ክረምትና በመፀው እንዲሁም በሐጋይና በፀደይ ዕለታት ጳጉሜን ትቶ
በ፩ ዘመናት ቢከፍሉት ፯ ፯ ቀን ለአራቱ ይደርሳል፤ ይኸንም ለማስረዳት እንዲህ ይላል።
ወለእመ ፈቀድከ ታእምር ክፍለ ዘመኑ ለክረምት ትዌጥን አመ ፳ ወ፯ ለሰኔ
ወትፈጽም አመ ፳ ወሐሙሱ ለመስከረም ። ኑልቀ እሉ ዕለታት ተስዐ ውእቱ ፤
እምዝ ኢየሐፅፅ ወኢይትዌሰክ ወበውስቲቶሙ ሀለዉ ፫ቱ አዝማን ገዑሳን ዘመነ
ዮሐንስ ፤ ወዘመነ ፍሬ ፤ ወዘመነ መስቀል ይላል ።

በዝርዝር ለማስረዳት ደግሞ እንዲህ ይላል ፤ ዘመነ ዮሐንስ ትዌጥን አመ
አሜሩ ለመስከረም ወትፈጽም አመ ሰሙኑ ለመስከረም በዚህም ጊዜ «ነስሐ ወእ
መኑ እስመ ቀርበት ደኢቲ መንግሥተ ሰማያት» እያለ አሐዛብን ስለአስተማረና
ፍጻሜ ስምዑም በዚህ ስለሆነ ክፍለ ዘመኑ ዮሐንስ ተብሏል ። የነዚህም ዕለታት
ቀጥረቸው ፷ ናቸው ።

ዘመነ ፍሬ ትዌጥን አመ ተሱዑ ወትፈጽም አመ ፲ ወ፯ ለመስከረም የእነዚ
ህም ዕለታት ቀጥር ፷ ናቸው ፤ ምክንያቱም ጌታችን ትምህርቱን በፍሬ እየመሰለ
ለሐዋርያት የማስተማሩ ምሳሌ ነው ።

ዘመነ መስቀል ትዌጥን አመ ፲ ወ፯ ለመስከረም ወትፈጽም አመ ፳ ወሐ
ሙሱ ይላል ። የነዚህም ዕለታት ቀጥር ፱ ብቻ ናቸው ፤ ይኸንም ለማስረዳት «አካ
ህን አእምር ጥንቁቅ እስመ ኢይውሐድ እምተሰዓቱ» ይላል ። ይኸውም ምሳሌ
አለው ምሳሌውም ፯ ዕለታት አሌኒ ምህላ አድርጋ መስቀሉን የማግኘቷ ሁለቱ
ዕለታት የአጼ ዳዊትና የአጼ ዘርዓ ያዕቆብ የአባትና የልጅ መስቀሉን ወደ ግሸን
ያስገቡበት ምሳሌ ነው ።

በዚህም ጋር «ወበከዊኖቱ ህተ ያስተባሪ መስቀለ ወጸጌ መታትው» የሚል አብነት ይገኛል።

ከረምት የተባለው ክፍለ ጊዜ በዚህ ዓይነት ይፈጸማል፤ ስሙ ከረምት ተብሎ በአንድ ስም ተጠራ እንጅ በውስጡ የያዛቸው ብዙ ንዑሳን ዘመናት እንዳሉ ተረድተዋል።

፪ኛ መፀው ።

መፀው የተባለው ክፍለ ዘመን የነፋስ ዘመን ነው፤ እርሱም ከመስከረም ጳጌ ጀምሮ እስከ ታኅሣሥ ጳጌ ቀን ድረስ ያለው ጊዜ ነው። በርሱም ውስጥ በዙዎች ንዑሳን ዘመናት ይገኛሉ። የቤተ ክርስቲያናትን ይትባሃል እንደሚመስከረው ስለ መፀው እንዲህ ይላል፤ ወለአመ ፈቀድክ ታእምር ክፍለ ዘመኑ ለመፀው ትዌጥን አመ ጿወጂ ለመስከረም ወትፊጽም አመ እሥራ ወሐሙሱ ለታኅሣሥ ወትልቀ እሉስ ዕለታት ተስዓ ወእቱ እምዝ ኢየሐፅፅ ወኢትዌስክ። ወበውስቴቶሙ ሀለወ ጌቱ አዝማን ንዑሳን ዘውእቶሙ ዘመነ ጽጌ ወአስተምህሮ፤ ስብከት፤ ብርሃን፤ ኖላዊ ይላል። ዘመነ ጽጌ ትዌጥን አመ ጿወጂ ለመስከረም ወትፊጽም፤ አመ ሐሙሱ ለኅዳር፤ ትልቀ እሉ ዕለታት ፵ዓ ይላል።

ዘመነ አስተምህሮ ትዌጥን አመ ሰዱሱ ለኅዳር ወትፊጽም አመ ሰቡዕ ለታኅሣሥ ዓዲ አመ ፲ ወስኑዩ ለታኅሣሥ፤ ትልቀ እሉ ዕለታት ፴፩። በትልቀ ቀዳማይ በትልቀ ደኅራይ ይከውን ፴ወጂ እምዝ ኢየሐፅፅ ወኢይዌስክ። ወዝ ዘይከውን በአሥርቆተ ኤልያስ።

አስተምህሮ የተባለበትም ምክንያት እንደሚከተለው ነው፤ ጌታ በባሕር፤ በየ ብስ፤ በቤተ ሐሙማን ገብቶ አስተምሯል ለምጽ፤ አንጽቷል፤ ዕውር አብርቷል፤ ያንን ሁሉ ለማስታወስ አስተምህሮ፤ ርትቀ መዓት እየተባለ ይመሰገናል ይዘመራል።

ዘመነ ስብከት ትዌጥን ደኅረ ፍጻሜ አስተምህሮ በሳኒታሁ ወትፊጽም በጊዕለት። ስብከት ማለት ከልደተ አብርሃም እስከ ልደተ ዳዊት ያለውን ፲፱ ትውልድ ነው። በዚህም ዘመን ሙሴ አሪትን ጽፎ ያሰብክ ወልደ፤ ተሰብክ በአሪት፤ እያለ አስተምሯል። ነቢያት ፯ ቀን ምህላ አድርገው ሙሴን ተከትለው መውረድ መወለዱን መስቀሉን ተናግረዋልና፤ ስለዚህ ያንን ሁሉ ለማስታወስ ስብከት ይባላል።

ዘመነ ብርሃን ትዌጥን ደኅረ ፍጻሜ ዘመነ ስብከት፤ ይኸውም ከልደተ ዳዊት እስከ ፍልሰተ ባቢሎን ያለው ፲፱ ትውልድ ነው፤ በዚህም ዘመን ዳዊት ፈት ብርሃኑክ ወጽድቀክ፤ ብርሃንክ ንርአይ ብርሃኑ እያለ ተናግሯልና፤ ያንን ለማስታወስ ብርሃን ተብሏል። ብርሃንም የተባለው ጌታ ነው፤ ጌታ ሰው ሆኖ በዓለም የመታየቱ ምሳሌ ነው።

ዘመነ ኖላዊ ትዌጥን ደኅረ ፍጻሜ ብርሃን፤ ትልቁ ኖላዊ ይትረከብ ፯ተ ዕለቶ አው ፯ተ ዕለተ፤ ዓዲ ፯ተ ዕለተ፤ አው ፱ተ ዕለተ ዓዲ ፲ተ ዕለተ፤ አው ፪ተ ዕለተ።

አው አሐድ ይከውን ። እካህን ለቡ ዘንተ ቤተጠናቅቆ ከመ አይምሰልከዘመን ኖላዊ ዘይትረከቡ ውለሂ ፤ ዕለተ ። እሥራኤል ጠባቂ እንደሌለው መንጋ ተበታተነው ሲኖሩ ነቢያት ስለክርስቶስ መምጣት ተገልጦላቸው ጠባቂ መጣልን ፤ የእሥራኤል ጠባቂ እንተነህ ፤ ኖላዊሆሙ ለእሥራኤል አጽምዕ እያሉ ተናግረው ነበርና ያንን ለማ ስታወስ ኖላዊ አለ ። ኖላዊ የተባለው ስምንት ቀን ሲሆን ሁልጊዜ ልክ አይመ ጣም ። አንድ ጊዜ ከፍ አንድ ጊዜም ዝቅ ይላል ። ምሳሌም አለው ይኸውም ዝቅ ማለቱ በኖላዊ ስለተመሰለ ፤ ከፍ ማለቱ ደግሞ ሥልጣን መለኮቱ ሳይለየው ከድን ግል የመወለዱ ምሳሌ ነው ።

በዚህ መልክ ዘመን መፀው ይሐዳል ፤ በውስጡም ያሉ ንዑሳን ዘመናት ቢሆኑ በዚህ መልክ ይሂዳሉ ።

፫ኛ ሐጋይ ።

ሐጋይ ማለት ደረቅ ፤ ፀሐይ ማለት ነው ፤ እርሱም ከታኅሣሥ ፳፮ እስከ መጋ ቢት ፳፮ ድረስ ያለው ጊዜ ነው ። ስለዚህም የቤተ ክርስቲያናችን ሥርዓት እንዲህ ይላል ፤ «ወለእመ ፈቀድክ ታእምር ክፍለ ዘመኑ ለሐጋይ ፤ ትዌጥን አመ ፳ወ፯ ለታኅሣሥ ወትፌጽም አመ ፳ ወሐሙሱ ለመጋቢት ወኅዳቄ እሉ ዕለታት ተሰዓ ወእቱ ፤ ወእምዝ ኢየሐፅፅ ወበውስቴቶሙ ሀለዉ ንዑሳን አዝማን ፬ቱ ዘው እቶሙ ዘመን ልደት ፤ ዘመን ናዝሬት ፤ ዘመን ጥምቀት ወአስተርእዮ ፤ ወዘመን ጾም ። ዘመን ልደት ትዌጥን አመ ፳ ወተሰዑ ለታኅሣሥ ወትፌጽም እስከ አሐቲ ሰንበት ።

ዘመን ናዝሬት ትዌጥን ድኅረ አሐቲ ሰንበት ፤ ወበሳኒታሁ ሰነይ ትዌጥን ወት ፌጽም አመ ፲ ለጥር ዘውእቱ ጥምቀት ገሃድ ፤ ለእመ ኮነ ልደት በሰነይ ፮ተ ዕለተ በሠሉስ ለእመ ኮነ ፯ተ ዕለተ ።

በረቡዕ ለእመ ኮነ ፯ተ ዕለተ ።

በሐሙስ ለእመ ኮነ ፰ተ ዕለተ ።

በዓርብ ለእመ ኮነ ፱ተ ዕለተ ።

በቀዳሚት ለእመ ኮነ ፲ተ ዕለተ ።

በእሑድ ለእመ ኮነ ፲ተ ወጀደትረክብ ናዝሬት ። ለቡ ዘንተ ቤተጠናቅቆ ዘመን ጥም ቀት ወአስተርእዮ ትዌጥን አመ ፲ወ፯ ለጥር ወትፌጽም አመ ፱ሁ ለጥር ፤ ወኅዳ ቄ እሉ ዕለታት ፳ ወእቱ ዘይከውን በርደቱ ለጾም ወለእመ የዓርግ ጾም ኅበ ላዕላይ ቀመር ዘመን አስተርእዮ ይበጽጹ እስከ አመ ሠሉሱ ለመጋቢት ፤ ወኅዳቄ እሉ ዕለታት ፱ወ፫ ወእቱ እምዝ ኢየሐፅፅ ወአይትዌሰክ ።

በዓለ መርዓዊ እምቅድመ ቁበላ ጾም ፯ተ ዕለተ ግበር ። ዘመን ጾም ለእመ ትዌ ጥን አመ አሚሩ ለየካቲት ወትፌጽም አመ ፳ ወኅሙሱ ለመጋቢት ፤ ወኅዳቄ እሉ ዕለታት ፱ወ፮ቱ ፤ ወለእመ ይበወእ ጾም አመ ሐሙሱ ለመጋቢት ይትፌጽም አመ ፳ ወተሰዑ ለሚያዝያ ፤ ወኅዳቄ እሉ ዕለታት ፱ወ፮ ። ወእምዝ ኢየሐፅፅ ወአይ

ውሕድ = ወኢይትዌስክ = አመ አሚሩ ለየካቲት እስከ ሐሙስ ለመጋቢት የዓርግ ወይወርድ በዓተ ጾም =

፬ኛ ፀደይ ።

ፀደይ ማለት ዘመን ዘርጸ ዘመን በልግ ማለት ነው ፤ እርሱም ስመጋቢት ፳፯ እስከ ሰኔ ፳፮ ድረስ ነው ፤ እንደ ቤተ ክርስቲያናችን ሥርዓትም ስለ እርሱ እንዲህ ይላል ፤ ወለእመ ፈቀድከ ታእምር ክፍል ዘመኑ ለፀደይ ትዌጥን አመ ፳ወ፯ ለመጋቢት ወትራጾም አመ ፳ወ፮ ለሰኔ ፤ ወኑልቄ እሉ ዕለታት ተስዓ ውእቱ = ወሀ ለዉ በውስቶቱሙ ፬ቱ አዝማን ንዑሳን = ዘውእቶሙ ዘመን ትንሣኤ ፤ ዘመን ዕርገት ፤ ዘመን ጳራቅሊጦስ = ዘመን አስተምህሮ ፤ ዘመን ፋሲካ =

ዕርገተ ጾም ይከውን አመ ፳ወ፯ ለመጋቢት እስከ ፴ሁ ለሚያዝያ እምዝ ኢየዓርግ ፣ ወኢይወርድ = ወኑልቄ እሉ ዕለታት ፴ ወ፮ ውእቱ በዝየ የዓርግ ወይ ወርድ ወይተመያየጥ =

ወለእመ ኮነ በዓለ ፋሲካ አመ ፴ሁ ለሚያዝያ ዘመን ጳራቅሊጦስ ይትራጾም አመ ፳ወ፯ ለሰኔ ወአሚሃ አልቦ ዘመን አስተምህሮ = ኢይትረከብ በላዕላይ ቀመሩ ለፋሲካ ፤ ባሕቱ እምክረምት አሐደ ዕለተ ታመጽእ ለዘመን ጳራቅሊጦስ = ወኑልቄ ዘመኑ ለትንሣኤ ፴ወ፱ ውእቱ እምዝ ኢየዓርግ ዘመን ዕርገት እም ፵ ዕለት ትዌ ጥን ወትራጾም ፤ በ፲ቱ ዕለት እምዝ ኢየሐፅፅ = ዘመን ጳራቅሊጦስ ትይዌጥን በ፶ ዕለት ወትራጾም ወትረ በእሑድ አመ ሰሙኑ ፤ ለእመ ረከብከ ዘመን አስተምህሮ በዘመን ዕርገት ጳራቅሊጦስ ፤ ምህላ ጳራቅሊጦስ ወአስተምህሮ ይገኛል ፤ በዚህም ጊዜ ወትብል ሠውር ፣ ወኑልቄ እሉሂ እምትንሣኤ እስከ ተፍጻሚተ ጳራቅሊጦስ ፶ወ፯ ውእቱ =

ምዕራፍ ፯ ።

የድጓ ቤቶች ።

የድጓ ቤቶች ስንል በዚህ ምዕራፍ ስለ ትምህርት ቤቶች መናገራችን አይ ደለም = የድጓ ቤት ፤ የቅኔ ቤት ፤ የመጽሐፍ ቤት ሲል በእርግጥም ትምህርት ቤቱን ያመለክታል ፤ ከዚህ ላይ ግን የድጓ ቤቶች ስንል የድጓውን የዜማ ስልት አንድም ወገን ወገኑን የሚገልጥና የሚያስረዳውን መንገድ አንድ የሆነውን ነው ።

ይኸን የመሰለውን መንገድ በድጓ ትምህርት ቤት ይሉታል = ዜማ ለመማርና የአንዱን ከሌላው ለመለየት መጀመሪያ ምልክቶችን ጠንቅቆ መለየትና ማወቅ ያስፈልጋል ፤ እንዲሁም በሁለተኛ ደረጃ ቤቶችን ለይቶ ማወቅ ተገቢ ነው ፤ እን ዲህ የሆነ እንደሆነ ደቀ መዝሙሩ ያለ ምንም ችግር የቀረበ ለትን ሁሉ ሊያዜም ይችላል ፤ መምህሩንም ብዙ ጊዜ አያስቸግርም ።

ድን አንዲሁ አገኝ አጣውን የተወሰነ ትምህርት አይደለም፤ ነገር ግን ንባቡ የተመጠነ የተለካ ትምህርት ነው፤ ስድንባብም ብቻ ሳይሆን የግጥም መልክ ያለው ከፍተኛ ድርሰት ነው።

ይኸን ምጣኔ አንድም የመንገድ ዓይነት ለመለየት ቤተኛን ለይቶ ጠንቅቆ ማወቅ በግድ ያስፈልገዋል። እያንዳንዱ ቤተ በቃሉ አሰካክ በሃሌታው በንባቡ በዚ ማው ተመሳሳይ የሆነ መንገድ አለው፤ እርሱንም ከዚህ እንደሚሰተለው እንመልከት።

፩ኛ የግዕዝ አቡንፍ የመዝሙር ቤቶች ።

ምሕፃረ ቃል

ሙሉ ንባብ

ፌ	ሐ	ሐዳፌ ነፍስ
ጉሥ	ለ	ለንጉሥ
ማ	መ	ማይ ጥቀ
ሻ	መ	መሻሻ ሐት ወርዓ ሰንበተ
ሰ	ሰ	ሰብሐ
በ	በ	በዝንቱ ማይ
ባ		ባኡ
ብ		ብርሃነ ሕይወት
ቀ	ቀ	ቀደሳ
ሥ	ነ	ነገሥት
ነ		ነአምን በአብ
ታ		ኑ ኑታ መስለ ምሳሌ
ግድ		ን ሰግድ
ቡ	አ	አ ቡነ
ኪ		አምላኪየ አምላኪየ
ግ		አድግ አልጸቀ ጸም
እ		አርአየን
ሁ		አንተ ኬንያሁ
ሚ		አግዳሚ
ሐ		አመ መደቅሐ
ሩ		አለምሩ
ድም		አቀድም
ቆ		አልጺቆ
ቱ		አንተ ውእቱ
ዓቢ		ዓቢይ

ኝ		አዝፋኝ
እፎ		እፎ ተወልዶ
ራኒ		ዕዝራኒ ርእያ
ሮ		አፍቂሮ
ሮ		ኢተዘኪሮ
ፈ	ክ	ክነፈ ርግብ
ዶ	ወ	ወልዶ መድኅን
ወብ		ወብዙኃን
ዙ		ወዙሉ ነገራ
ወበ		ወበውእተ መዋዕል
ያ	ዘ	ዘይቤ ሐዋርያ
የ		ዘየአምን ጠየ
ሮ		ዘተናገሮ
ዘዮ		ዘዮም መስቀል
ዕ		ይስማዕ ሰማይ
ይ		ይትፌሣሕ ሰማይ
ዎ		ይሰጠዎ
ደ	ደ	ደምረነ
ዴ		ዴግገዋ
ገሚ	ገ	ጊዜ ገሚድ
ግበ		ግበሩ
ጸ	ጸ	ጸርሐት

፪ኛ የአራራይ አቡንና የመዝሙር ቤቶች ።

ዝ	ሐ	ሐዋዝ
ገ		ሐረገ ወይን
ሐጸ		ሐጸበ እግረ አርዳኢሁ
ሀ		ሀላዊ ዘአብ
ሐነ		ሐነፀ
ድ	መ	መጽአ ወልድ
ጌል	ሰ	ሰባኬ ወንጌል
ያ		ሰማያ ኢብርሃም
ቀዳ	ቀ	ቀዳሚ ዜማ
መ	በ	በእንተ ዕብዮመ
ረ		በቀዳሚ ገብረ

ነዩ	ተ	ተቀነዩ
ዊ	ኦ	አረጋዊ
ታ	ኑ	ኑነታ መሰለ ምሳሌ
ር		እንዘ ይነበር
ጣ		ዕጣነ ሞገር
ና		እስመ ናሁ
ኒ		እስመ ጽልመትኒ
እጎ		እጎትነ ይበልዋ
ኩ	ከ	ኩኑ እንከ
ዋ	ወ	ዋዜማ
ወረ		ወረደ ቃል
ዘል	ዘ	ዘልፈ ነአዙቶ
ሴ		ዘሙሴ
ቦ		ዘይገለብቦ
ኬ		ዝኬ ውእቱ
ጣሴ		ዝስኩሰ ሚካኤል
ሃ	ይ	ይገብር ነግሃ
ቲ		ይእቲ ማርያም

፫ኛ የዕዝል ቤት ።

ስቡ	ሰ	ስቡሕ በውስተ ቅዱሳን
በአ	በአ	በአማን ቃልከ
ጢ	ተ	ተመየጢ
ግድ	ን	ንስግድ
ኑ		ንዜኑ
ጣ	ዕ	ዕጣነ ሞገር ወደሞ ክቡረ
ጸቀ		አልጸቀ ሳውል
ብፁዕ		ወብፁዕሰ
ደየ	ወ	ወሪደየ
ኩ	ደ	ደኩሴ
ገ	ገ	ገብርኤል አብሠራ

፬ኛ የግዕዝ እስመ ለዓለም ቤት ።

ዕ	ሰ	ሰማዕ ሰማይ
ቁ	ቀ	ቁም በዘሀሎክ

ቀል	ቁም ዘኢያንቀለቅል
ቁሪ	ቁም አንገርጋሪ
ልዎ	ተ	ተሰአልዎ
ጉ	ትጉሀን
ሙ	ነ	ነገሮሙ በምሳሌ ።
ኑ	ንዜኑ
ግድ	ንስግድ
ነ	አ	አስተጋብዓተነ
የ	አስተርእዮ
ሚ	አግዳሚ
ቱ	አንተ ውእቱ
ሪ	አንገርጋሪ
ጺሪ	አርዋጊ አንገርጋሪ
ዐቢ	ዐቢይ
ዕፁ	ዕፁብኒ
ኩ	ከ	ኩሉ ዘገብሪ
ኮነ	ኮነ
ው	ወ	ውድቅ
ዕ	ዘ	ዘየሐዕብ
ል	ዘያንቀለቅል
ሉ	ይ	ይቤሉ
ይ	ይትፌሃሕ
ገ	ገ	ገብርኤል መልአክ
ጸ	ጸ	ጸመ መሴ

፩ኛ የዓራራይ እስመ ለዓለም ቤት ።

ሀ	ሀ	ሀላዌ ዘአብ
ቁሪ	ቁ	ቁም ዓራራይ
ሮን	በ	በትረ አሮን
ነሥ	ነ	ነሥአ
ናሁ	ናሁ
ብሐ	ንሴብሐ
ጺሪ	አ	አርዋጊ ዓራራይ
ቦ	ዘ	ዘይገለብቦ
ጥ	ጠ	ጥብብ

ምዕራፍ ፯ ።

የግዕዝና የዕዝል ዘየዓርግና ዘይወርድ ።

የኢትዮጵያ ዜማ በግዕዝና በዕዝል እንዲሁም በዓራራይ የተቀመረ ለመሆኑ ቀደም አድርገን አስረድተናል። ይኸም ማለት ሦስት ዓይነት የዜማ ስልት አለው ማለት ነው። እነዚህም የዜማ ዓይነቶች እያንዳንዳቸው የሚባሉበት የተወሰኑ ጊዜያቶች አሏቸው። እነርሱም አንዳንድ ጊዜ ክፍለ ዘመናቱን ይከተላሉ። አንዳንድ ጊዜ ግን ልዩ ምክንያትን በመረጠጥ በግዕዙ አንድም በዕዝሉ ሊዘመር ይቻላል። ስለ ዓራራይ ግን የተለየ አንድም የተወሰነ ጊዜ የለውም በዕዝሉም በግዕዙም ጊዜ ራሱን በመቻል አንድም በጣልቃ ገብነት ሊነገር ይቻላል።

ብዙ ጊዜ ይኸን ሥርዓት ሊያፋልሰው የሚችል ለእመ ኮነው ነው። ስለማንኛውም አገልግሎት ይኸ የግዕዝና የዕዝል ስልት የሚጠበቅ ሲሆን፣ ይበልጠኑ ይኸ ነገር የሚጠበቅ በቅዳሴ ጊዜ ብቻ ነው። እንዲሁም አልፎ አልፎ በኪዳን ላይ፣ እንዲሁም በዕጣነ ሞገር በጣም ይጠበቃል። ይኸውም ሁሉ ሆኖ ሊቃውንቱ ጠንቅቀው ክፍለ ዘመናትን በመከተል የወሰኑት ዘየዓርግና ዘይወርድ ከዚህ እንደሚከተለው ነው።

፩ኛ በልዩ ልዩ ጊዜያት ።

በሚያዝያ ፴ ቀን ትንሣኤ የዋለ እንደሆነ እስከ ሰኔ ፯ ቀን ድረስ ቅዳሴው ዕዝል ይሆናል። ነገር ግን ከርሱ ቀደም ብሎ ያለው ጊዜ ማለት ከጸመ ቅበላ ጀምሮ እስከ ሆሣዕና ዋዜማ ባለው ጊዜ ቅዳሴው ግዕዝ ነው። ዕጣነ ሞገሩም እርሱን ይከተላል።

ከሆሣዕና እስከ ትንሣኤ፣ ከትንሣኤም እስከ አባ ገሪማ ድረስ ዕዝል ይሆናል። ከአባ ገሪማ ሳኒታ እስከ መስከረም ፳፮ ቀን ድረስ ያለው ጊዜ ደግሞ ግዕዝ ይሆናል።

ከመስከረም ፳፮ እስከ ኅዳር ፯ ድረስ ያለው ጊዜ ደግሞ ዕዝል ይሆናል። ከኅዳር ፯ ሳኒታ (አባ ዮሐን) ጀምሮ እስከ ሰብከት ያለው ጊዜ ግዕዝን ይመለከታል። ከሰብከት ጀምሮ እስከ ጾመ ቅበላ ያለው ጊዜ ግን ዕዝል ይሆናል። ከዚህም በቀር በግዕዝ ጊዜ ስቡሕ ከተባለ ምልጣንም ከተመለጠነ ዕዝል ይቀደሳል።

፪ኛ ኪዳን ።

ኪዳን በሌሊት፣ በነግህ፣ በሰርክ ሊደርስ እንደሚገባ ሆኖ በ፫ ዓይነት የተዘጋጀ ነው። እንዲሁም ኪዳን በግዕዝ በዕዝል በዓራራይ የሚደረስበት የተወሰነ ጊዜ አለው። ይሁን እንጅ ብዙ ጊዜ የሚደርሰው በዕዝል ነው። ፫ኛው ኪዳን ግን ሁሉ ጊዜም ዓራራይ ብቻ ነው። ነገር ግን ከዓመቱ ውስጥ ፲፬ ጊዜያቶች ብቻ ኪዳን በግዕዝ ይደርሳል።

እነርሱም ፩/ ታኅሣሥ ፳፰ ቀን የአማኑኤል ዋዜማ ።

፪/ የጉብር ጌር ሳምንት ከሰኞ እስከ ዓርብ በአሉት በአምስቱ ቀኖች

፫/ የሆሣዕና ዋዜማ

- ፬/ የዕርገት ዕለት
- ፭/ የደብረ ታቦር ዋዜማና ዕለት
- ፮/ የሐንስ
- ፯/ መስቀል
- ፰/ ገዳር ሚካኤል ሰኔ ሚካኤል
- ፱/ ስብከት

በእነዚህ ዕለታት ኪዳኑ በግዕዝ ይደርሳል ። በዚህ ጊዜ ግን ህዩንተ ዕዝሉ በግዕዝ ይገባል ።

፫ኛ የዋዜማ ግዕዝ ።

ዋዜማ የሚደረሰው ብዙ ጊዜ በዓራራይ ነው። ነገር ግን በዓመቱ ውስጥ ፲፬ ቀናት ብቻ በግዕዝ ይደረሳል፤ እርሱም የቅዱስ የሐንስ፤ የመስቀል፤ የገዳር ሚካኤል፤ የስብከት፤ የአማኑኤል፤ የኒቆዲሞስ ሰኞ፤ ማክሰኞ፤ ረቡዕ፤ ሐሙስ፤ ዓርብ፤ ጳራቅሊጦስ የሆነውና የዕርገት የሰኔ ሚካኤል ነው።

ምዕራፍ ፰ ።

የድን አድራሽ ።

የድን ተማሪዎች በልዩ ልዩ ቦታ እየተዘዋወሩ ረጅሙን ጥሙን ታግሠው ከተማና ድንውንም መላልሰው ከዘለቁት በኋላ አመሉንም ከለዩት በኋላ ራስን ችሎ ለማስተማር ይቻላል። ዘንድ ድንውን ለማስመስከር ወደቤተ ልሔም ይወርዳሉ። ቤተ ልሔም የተባለችው ቤተ መቅደስ በታሪክ ጥንታዊት በሥራዋም አስደናቂ የሆነች በእርግጥም የሥነ ጥበብ ምንጭ የባህል ምስክር ልትሆን የምትችል በቤገ ምድር ውስጥ በጋይንት አውራጃ የምትገኝ ገዳም ናት።

ከግራኝ ወረራ በኋላ የተነሡ የድን መምህራን ሁሉ በዚች በተቀደሰች ቦታ የምስክርነት አብነት ሁነው ስለሚያስተምሩ የድን አድራሾች ሁሉ በብዛት ወደ ርሷ ይገባሉ። ተማሪዎችም ቤተ ልሔም ከገቡ በኋላ የድን አድራሾች ይባላሉ እንጂ ተማሪዎች አይባሉም።

በመጀመሪያ ጊዜ ተማሪው ድንውን ለመማር ብዙ ዘመን ይፈጅበት በብዙ ቦታም ይዘዋወር ነበር። ነገር ግን ገና ተማሪ ሳለ ድንውን ራሱ ጽፎ አመልክቶ ወደ ቤተ ልሔም ስለሚወርድ ምንም ችግር አይገጥመውም ነበር፤ ምክንያቱም የሚጠብቀው የወንበር ተራ እንጂ የመጽሐፍ ተራ አይደለምና አንዳንዶች ደግሞ ራሳቸው ድንውን በመጻፍ ፈንታ የሀገራቸውን የቤተ ክርስቲያን መጽሐፍ ተውሰው በዚያው ለማስመስከር ይወርዳሉ።

አንዳንዶቹ ግን ይኸ ሁሉ ዕድል ሳይገኘው ይቀርና ባዶ እጃቸውን ወደ ቤተ ልሔም ወርደው የወንበርም የመጽሐፍ ተራ በመጠበቅ ብዙ ዘመን ያሳልፋሉ። የታወቀው የድጋው ማድረሻ ጊዜ ፬ ዓመት ያህል ሲሆን፤ አንዳንዶች ፈጣን ተማሪዎች ግን ከዚህ በፊት ፈጽመው ይሔዳሉ፤ አንዳንዶች ደግሞ እስከ ፯ ዓመት ድረስ ይቆያሉ፤ እነርሱም አንዳንድ ጊዜ ማድረስ ሳይችሉ በመቅረት ነው፤ እንዲሁም ከአደረሱ በኋላ የሚቆዩ አሉ። የሆነ ሁኖ የድን አድራሽ ወደ ቤተ ልሔም ሲወርድ ደግሞ እርሱ የሚያስቀጽላቸው ለምነውም የሚያበሉት ወጥተው ወርደው የሚረዱት እስከ ፪ ተማሪዎች ፩ አድራሽ ይይዛል፤ የአድራሹንም ችሎታ የሚያውቁ የሚያስመሰግኑትም እነዚህ ተማሪዎች ናቸው። መምህሩ ከሚሰጡት የምስክር ወረቀት ይልቅ ዐዋቂነቱ የሚታወቀው ተማሪ ሲከተለው ሲከበው ዐዋቂነቱንም ሲመስክርለት ነበር።

ይሁን እንጅ ድጋውን በተራ ጠብቆ መዝለቅ ባህሉንም ጠንቅቆ ማወቅ ስላለበት በዚህም መሠረት ሲፈጽም እንዲያስተምር የምስክር ወረቀት ይሰጠዋል፤ ከድጋውም ላይ ስለ ትክክልነቱ ማሳተም ይታተምለታል፤ ጽሑፍም ለተወለደበት ወይም ለሚቀጠርበት ደብር ይጻፍለታል።

ከዚህም ሁሉ ይልቅ የምስክሩ መምህር የልብ ጸሎት ያደርጉለታል፤ የልብም ምርቃን ይመርቁታል፤ መሪነታም ብለው ይሰይሙታል፤ ይኸም ማለት የድጋ መምህር እንዲሆን እንዲያስተምርም ዲግሪ ተሰጠው ማለት ነው። ድጋውን አስመሰከረ ከማለት ይልቅ አስመረቀ ይባላል፤ ምክንያቱም ከምስክሩ ወረቀት ይልቅ መርቀው ጸሎት አድርገው ይሰዱታልና። በፊት ተማሪ ተብሎ ተጠራ በኋላ ደግሞ አድራሽ ተብሎ ተሰየመ። ከዚህ በኋላ ግን ስሙ ይለወጥና ከተመረቀ ወዲህ መሪ ጌታ ተብሎ ይሰየማል። ወዲያው ተማሪ እንደ ንብ እውራ ይከበዋል፤ ያጅበዋል፤ ዕለቱንም ወጥቶ ከአደረበት ቦታ ያልታሰበ ተማሪ ይከበዋል። እርሱም በተማረው መልክ እንዲያስተምር አደራ የተጣለበት የተመረቀበት በመሆኑ ልዋል ልደር ቤት ልሥራ ጉሙን ልዝራ ሳይል ወዲያውኑ ማስተማር ይጀምራል።

በጥንት ዘመን በቤተ ልሔም አድራሽ ተብለው የሚጠሩት እስከ መቶ ከዚያም በላይ ይገኙ ነበር። የአንዳንዱ አድራሽ ረዳት ደግሞ ሲጨመሩ ቤተ ልሔምን ሁል ጊዜ አዲስ ከተማ አድርገዋት ይገኙ ነበር።

አሁን ግን አድራሾች ምንም ቢበዙ እስከ ፴ ብቻ ይገኛሉ፤ የነዚህም ረዳቶች እንደ ጥንቱ ብዙዎች አይደሉም። ሆኖም አንዱ ሲወጣ አንዱ ሲገባ በመገኘቱ እስከ አሁን ጉባኤው ሳይፈታ በመቀጠል ላይ ይገኛል። ይኸም ሥነ ሥርዓት የሚፈጸመው በዜማ፤ በቅዳሴ፤ በዝማሬ መዋሥዕት መምህራን ብቻ ነው። እንደ ቅኔ እንደ መጽሐፍ እንደ አቋቋም ያሉት መምህራን ግን ሁሉም በየቦኩላቸው እየመረቁ ደቀ መዝሙሩን ስለሚያወጡ ይኸ ሁሉ ወግ ማዕረግ ለመምህራኑ አይደርሳቸውም። በአሁኑ ጊዜም ምስክር የሚሆን ችሎታቸውን የሚገልጥ የምስክር ወረቀት የላቸውም፤ ቦታውም የዚህ ምስክር ተብሎ ዝናው አይነገርለትም።

ሁኖም ለቅኔ ጎጃም ፤ ዋድላና ጎንደር እንዲሁም ለመጽሐፍና ለአቋቋም ጎንደር ምስክር ናቸው ፤ እየተባሉ መነገሩ አልቀረም ፤ ተማሪም በዚህ መሠረት ወደነዚህ አገሮች መዝመቱን አላቋረጠም ፤ ይሁን እንጂ ቤተ ክርስቲያን በአዲሱ አቅድ ወስና የምስክሩን ወረቀት አዘጋጅታ ባለመስጠት ስንት ሊቃውንት በየዓመቱ እንደሚወጣ ልታውቅ አልቻለችም ።

ልዩ አስተያየት ።

፩—በጥንት ዘመን ድንጋጌውን መማር ትልቅ ትግል ሲሆን ፤ የበለጠ ትግሉ ድንጋጌውን መጻፍ ነበር ። ስለዚህም ብራናውን መሰብሰብ ብዙ ጊዜ አጥፍቶ ድንጋጌውን መጻፍ ነበር ።

ተማሪዎችም ከወጡበት ጊዜ አንሥቶ አስመስክረው እስኪመለሱ ብዙ ጊዜ ያጠፉ የነበር በዚህ ምክንያት ነው ። ይኸም ሆኖ ሁሉም የመጻፍ ዕድል ስለሌላቸው እየተዋሱም ስለሚያስመሰክሩ የድን መጽሐፍ በየትም ቦታ አይገኝም ነበር ።

አሁን ግን በግርማዊ ንጉሠ ነገሥት ቀዳማዊ ኃይለ ሥላሴ መልካም ፈቃድ ከነምልክቱ ታትሞ በርካሽ ዋጋ ስለሚገኝ ፤ አስተማሪና ተማሪ ከተገኘ የመጽሐፉ ችግር ተወግዷል ለማለት ይቻላል ።

፪—የቤተ ክርስቲያን ሥነ ሥርዓት የበዓላት የአጽዋማት ዘየዓርግና ዘይወርድ የሚጠበቀው በድን ትምህርትና በድን መምህራን ዘንድ ነው ። እንዲያውም ቤተ ክርስቲያን የምትከፈተው በድን መምህራን ነው ለማለት ይቻላል ።

ብዙ ጊዜ እንደሚተቸው የኢትዮጵያ ቤተ ክርስቲያን በልዩ ልዩ ጥበብ ሳትራቀቅ የቀረችው በዜማ ተወስና ነው ፤ ዜማ ቤተ ክርስቲያንን ገደለ ይላሉ ። እንደ እውነቱ ከሆነ ራሱ ዜማው አንድ ጥበብ ከመሆኑ ሌላ ለሌሎችም ጥናት በር ከፍቶ የሚሰጥ ይኸው ትምህርት ነው ።



ጥንታዊ የኢትዮጵያ ሥርዓተ ትምህርት ።
ከሊቀ ሥልጣናት ሀብተ ግርያም ወርቅነህ ።